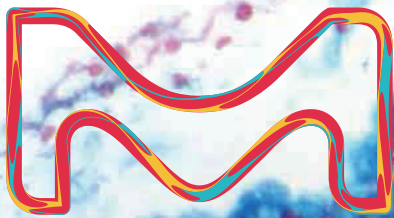


MERCK

# 生命的真實色彩

染色試劑



level  
Discovering  
new boundaries

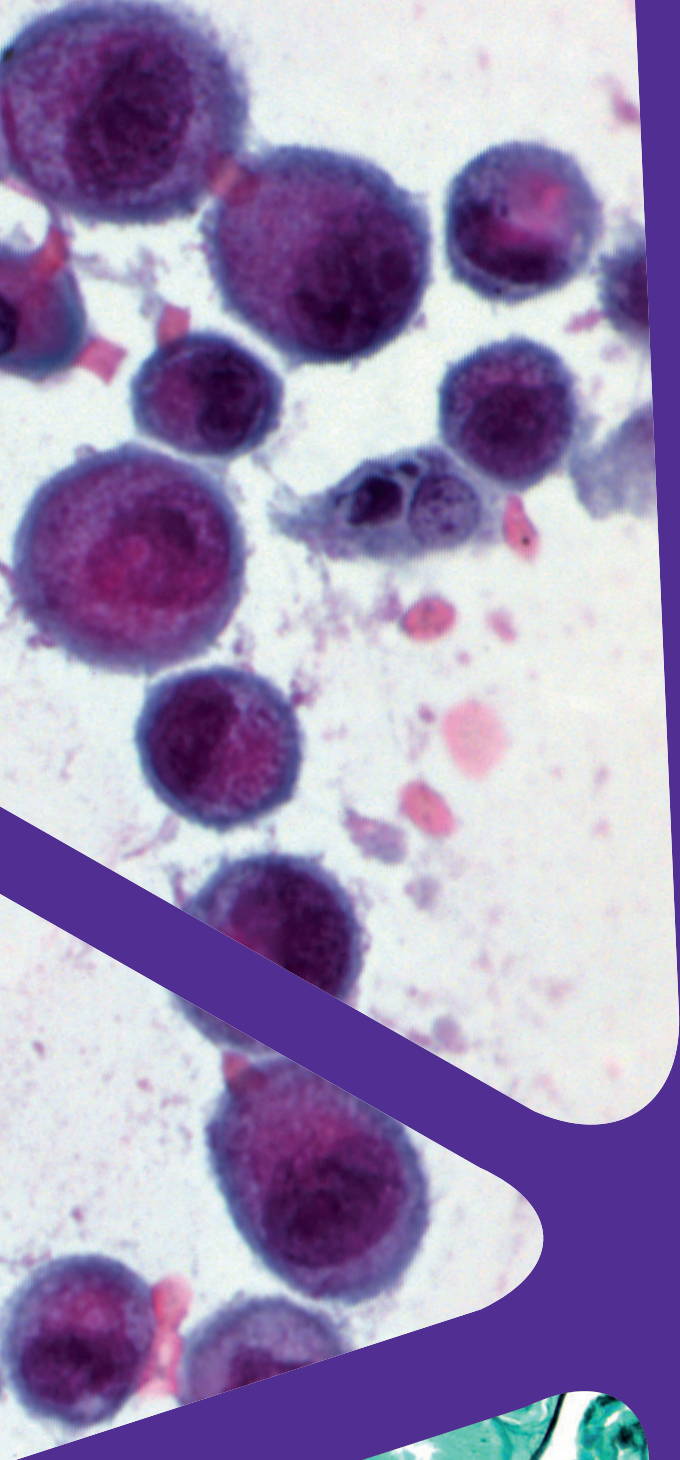
進階生物科技股份有限公司

服務專線：0800-251302

The life science  
business of Merck  
KGaA, Darmstadt,  
Germany operates as  
MilliporeSigma in the  
U.S. and Canada.

Sigma-Aldrich®

實驗和生產材料

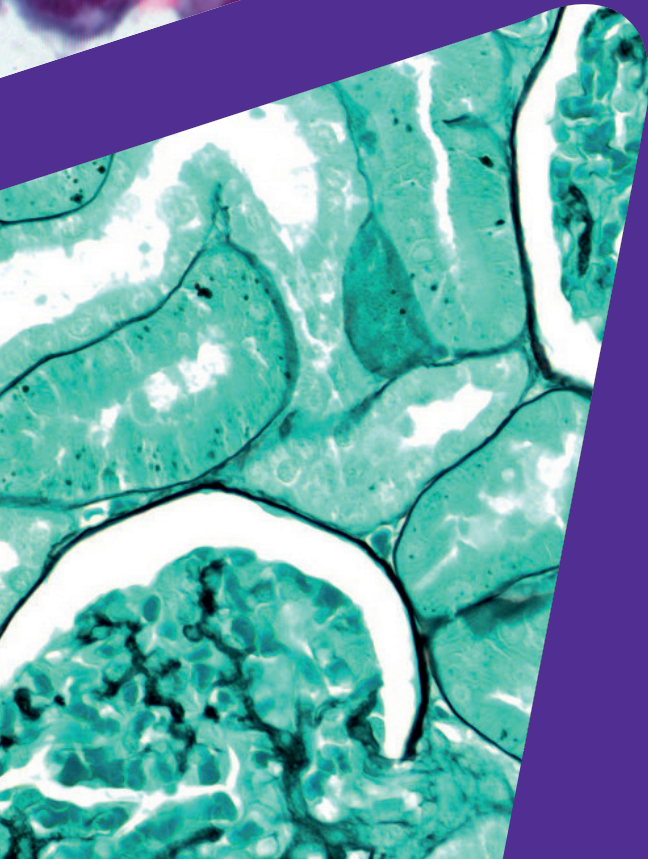


# 超過 100年

我們於常規染色、特殊染色與輔助試劑等產品領域已經營 100 多年，歷時悠久的傳統經驗奠定本公司顯微鏡檢驗產品為全球領導供應商的地位。我們的產品持續不斷拓展並搭配使用者需求調整，建構全方位檢驗流程，同時遵行相關的體外診斷醫療器材法規 (IVD)，提供您可信賴的檢測結果，並可用於臨床診斷。

我們致力於涵蓋您所有的需求並提供下列領域的優質服務：

1. 通用試劑 ( 固定，包埋，清洗，封片，油鏡油 ) ..... 3
2. 細菌學染色流程 ..... 7
3. 組織學染色流程 ..... 10
4. 細胞學染色流程 ..... 16
5. 血液學染色流程 ..... 18
6. 免疫組織化學染色流程 ..... 22



環保永續愛地球，我們致力於研發綠色產品，提供更安全無毒的實驗環境。

依然維持染色檢驗高品質，讓您更安心地做實驗。



快速省時的產品，全新發售，為您節省實驗所需時間，迅速獲得優良的染色成果。





# 通用試劑

## 固定

完美無瑕的固定作用是組織學精準診斷的必要前提。為了避免物質發生變化、維持檢體的結構特點以及可供清楚染色並分辨檢體細節，必須依據檢體的體積以及物質狀態來決定固定方式。



產品	包裝	料號	說明
4% 甲醛溶液，pH6.9 (10% 福馬林溶液)	350 mL, 700 mL, 5 L, 10 L	100496	立即可用固定液，pH6.9 磷酸鹽緩衝液可以保護組織結構，且穩定後續的染色效果。
10% 中性福馬林溶液 (冬青香)	4 L, 19 L	F5554	10% 中性福馬林溶液，用於組織檢體固定。額外添加冬青精油，去除福馬林強烈的刺鼻不適味道，提供了清新，令人振奮的香氣。
10% 中性福馬林溶液 (添加鋅)	3.75 L	Z2902	出色地保存細胞核和細胞質的形態，可以取代常用的 10% 中性福馬林溶液，用於一般染色或是組織化學染色 (IHC) 之固定步驟。
Bouin's solution 波恩式溶液	1 L, 4 L	HT101128	配方含有苦味酸，甲醛和乙酸，對於柔軟脆弱的組織 (如眼球、腦和睪丸)，有絕佳的固定能力。
環保組織固定液 (不含福馬林) 	4 L	A5472	以乙醇為基質，不含福馬林之固定液，可以良好保存核酸完整性，以利後續之 PCR 或是原位雜交 (ISH) 實驗。亦可用於一般染色或是組織化學染色 (IHC) 之固定步驟。
37% 甲醛溶液 (不含酸)	1 L, 2.5 L, 25 L	103999	37% 甲醛溶液，含有 10% 甲醇 (穩定劑，可防止甲醛聚合反應) 和碳酸鈣 (穩定 pH 值，能防止形成甲酸)。需自行配置成 10% 福馬林溶液。
37% 甲醛溶液	1 L, 2.5 L, 5 L, 25 L	104003	分析用甲醛溶液約 37% GR，穩定劑為約 10% 的甲醇 ACS, Reag. Ph Eur。需自行配置成 10% 福馬林溶液。
25% 戊二醛溶液	250 mL, 1 L, 2.5 L	112179	25% 戊二醛 (Glutaraldehyde) 溶液可用於半薄切片以及電子顯微鏡檢驗檢體的固定程序。
25% 戊二醛溶液 (氮氣填裝)	25 mL, 100 mL	104239	電子顯微鏡固定程序，依據 P.J. Anderson 配方，在氮氣中純化與裝填。用於酵素組織化學分析且特別敏感的物质。
氧化鉍 (VIII)	100 mg, 500 mg, 1 g	124505	氧化鉍後固定可強化脂質影像的對比，構造更清晰。
M-FIX™ 細胞固定噴劑 	100 mL, 1 L (補充包)	103981	只需 10 分鐘即可快速且有效固定細胞檢體，防止細胞變形。可省略後續之柏氏染色 (Papanicolaou stain) 特定步驟，加速染色流程。
乙醇	1 L, 5 L	100974	固定細胞檢體
Hemacolor® Rapid Staining Kit 	2.5 L	111955	Hemacolor® 快速染色套組之固定溶液
甲醇	1 L, 2.5 L	106009	固定血液檢體



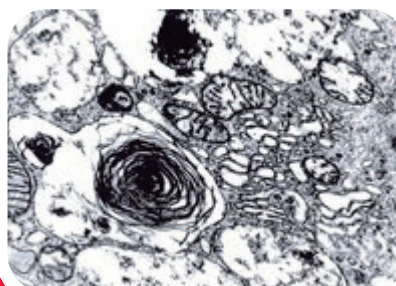
10% 福馬林溶液  
- 700 mL



M-FIX™ 細胞  
固定噴劑



氧化鉍 (VIII)



電子顯微鏡，25% 戊二醛溶液固定



### 小技巧：

在長時間使用福馬林固定的組織，可能形成不溶性蛋白網絡結構，而阻礙大分子染料 (如複紅) 穿透的問題，此時，可使用 Bouin's 固定液來避免此現象。

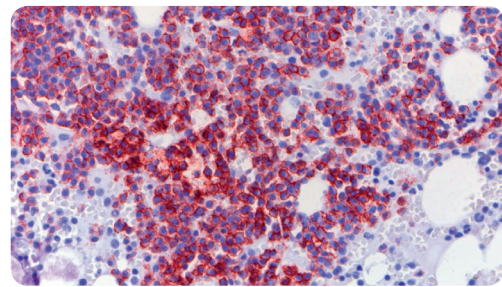
# 脫鈣

在常規組織學程序中，以光學顯微鏡檢查硬組織前，必須事先為檢體進行脫鈣處理，以確保後續染色的效果。

產品	包裝	料號	說明
OSTEOSOFT® 溫和脫鈣溶液	1 L, 10 L	101728	<ul style="list-style-type: none"> <li>溫和型脫鈣液含螯合劑，能與組織中的鈣離子結合，保留組織中的抗原結構，因此後續可以進行免疫染色 IHC 或是 PCR 實驗。含有惰性黃色顏料，以辨識「脫鈣」步驟。</li> <li>用於製成石蠟切片的敏感性硬組織（例如脊髓穿孔檢體）和角質化組織（例如血管）。</li> </ul>
OSTEOMOLL® 快速脫鈣溶液	1 L, 2.5 L	101736	<ul style="list-style-type: none"> <li>可同時完成組織固定以及脫鈣。</li> <li>快速型脫鈣液含無機酸，鈣會被釋出並隨之洗去。OSTEOMOLL® 脫鈣所需時間較短，但無法保存抗原進而進行後續之免疫組織染色。</li> <li>用於製成組織學石蠟切片的骨骼和硬組織（例如牙齒）以及角質化組織（例如尖狀濕疣、指甲）。</li> </ul>



OSTEOSOFT® 溫和脫鈣溶液 (黃色)  
OSTEOMOLL® 快速脫鈣溶液 (藍色)



Bone marrow, paraffin section,  
OSTEOSOFT® decalcifier solution, immunohistochemistry

# 包埋

利用石蠟包埋經固定的檢體，可以確保切片的均勻性。做為 Merck 的組織學暢銷產品，Histosec™ 添加了聚合物，可以避免噴濺，保護使用者；也可防止石蠟結晶之間出現空氣裂隙，確保後續觀察無礙。

產品	包裝	料號	說明
Histosec™ 粒狀石蠟 (含 DMSO)	1 kg, 4 x 2.5 kg, 25 kg	111609	DMSO 可以增加石蠟的滲透率，且有助於保留組織結構。
Histosec™ 粒狀石蠟	4 x 2.5 kg, 25 kg	115161	不含 DMSO
Histosec™ 粒狀石蠟 (58-60°C)	4 x 2.5 kg	101676	不含 DMSO
純粒狀石蠟	4 x 2.5 kg	107164	純石蠟，無聚合物添加

## M-FREEZE™ 冷凍包埋劑

產品	包裝	料號	說明
M-FREEZE™ 冷凍包埋劑	100 mL	103693	含 PEG 和 PVA 的水性包埋劑為黏性質地，可以將組織精準地放置，快速固定且不易產生泡泡，支持 3µm 厚度切片，而不會產生裂縫。可以使用經液態氮冷卻的異戊烷 (-150°C)、二氧化碳 (CO <sub>2</sub> ) 快速冷凍，或在冷凍切片機 (-35°C 到 -15°C) 中逐漸冷凍。



M-FREEZE™ 冷凍包埋劑



Histosec™ 粒狀石蠟

# 封片膠

## 水性封片膠：

測定酵素活性、螢光或是脂肪染色，需使用水膠。

產品	包裝	料號	說明
Aquatex® 水性封片膠	50 mL	108562	主要用於經酶細胞化學反應染色之血液檢體 (如 Leukocyte Alkaline Phosphatase Kit, 85L2)。亦可使用於冷凍切片之脂肪染色 (Oil red O, 102419)。
甘油 (ref.index nD20°1.47)	250 mL	104095	適用於螢光。
Kaiser's 甘油明膠	100 g	109242	含明膠、甘油及酚類之水性封片膠，主要使用於酵素活性或是組織染色 (例如：肝臟脂肪之尼羅藍染色)。
Kaiser's 甘油明膠 (無酚) <b>NEW</b>	100 g	108635	水性含明膠與甘油的無酚封片介質，主要使用於酵素活性或是組織染色 (例如：肝臟脂肪之尼羅藍染色)。
CC/Mount™	30 mL	C9368	CC/Mount™具有非常優良的折射率，是一種永久性水性封片膠，可長久保存 AEC, DAB, Fast Red, BCIP/NBT, BCIP/INT 等組織染色呈色。CC/Mount™的高 pH 值也能穩定螢光強度。不需蓋玻片，簡化實驗流程。
Fluoroshield™	20 ml	F6937	含有 DABCO™防螢光降解劑，有助維持螢光的強度。
Fluoroshield™ with DAPI	20 ml	F6057	適用於螢光，含有 DAPI，可顯示細胞核位置，能用於螢光原位雜交 FISH。

## 無水封片膠：

樣本必須完全除水，能在蓋玻片下形成固態透明的薄膜，將染色好的檢體保護起來，使之能夠儲存好幾年，保持染色，不退色。

產品	包裝	料號	說明
DPX new 	500 mL	100579	不含會導致畸胎的鄰苯二甲酸二丁酯 (DBP) 成分。
Entellan™	500 mL	107960	含有甲苯 (toluene)。
Entellan™ new 	100 mL, 500 mL, 1 L	107961	含有二甲苯 (xylene)，快速封片膠，不易產生泡泡，可以永久保存檢體。
Entellan™ new (封片機)	500 mL	100869	搭配自動封片機，本產品的黏性變動範圍相當小，可減少重新校正機器所需花費的心力。
M-GLAS® 液態蓋玻片	500 mL	103973	用於細胞學檢驗，不需額外的蓋玻片，能確保染色後的檢體均勻封片。含有甲苯。
Neo-Mount™封片膠 	100 mL (dropper bottle), 500 mL	109016	極度固色的非水封片膠，其溶劑主要是脂肪族碳化合物的混合物，不含二甲苯，改善實驗環境，需搭配 Neo Clear® (二甲苯取代物, 109843) 使用。
加拿大膠	25 mL, 100 mL	101691	常用的封片劑，可製作永久保存的玻片。其原料為香脂冷杉的樹脂，用於含有二甲苯的檢體。



Entellan™ new 封片膠



Kaiser's 甘油明膠



加拿大膠

## 油鏡油

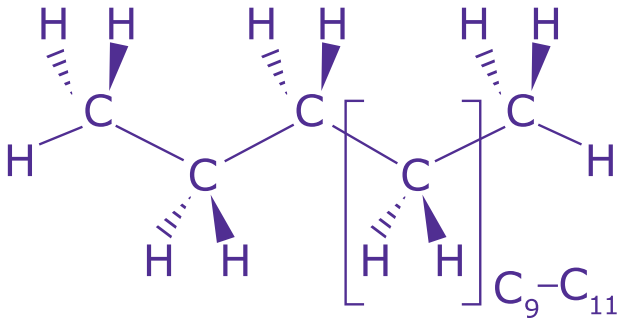
油鏡油為黏稠透明液體，有出色、近似玻璃折射率 (RI)1.5 的折射特質，可以完全去除入射光偏轉，同時大幅加強顯微鏡油鏡之光學效率，提高影像清晰度。

產品	包裝	料號	說明
油鏡油	100 mL, 500 mL	104699	提供 100 ml 滴瓶，不須塗抹即可輕鬆安全地將油鏡專用油滴在玻片上。噴嘴蓋設計確保專用油保持其黏稠特性，也方便隨時立即可用。
油鏡油 (不含鹵素) 	100 mL	103699	製造符合 ISO8036 認證，可確保品質一致性。

## 二甲苯替代劑

含苯環結構，屬於芳香烴，由於其透光性及化學特性，是最常用的洗劑，它能與酒精和丙酮相混合，亦可為石蠟的溶劑，但對於環境及人體都有嚴重危害，目前已逐漸停用或使用替代物。

產品	包裝	料號	說明
二甲苯 (異構體混合液) <b>NEW</b>	4 L	108298	專門處理組織及細胞檢體，高品質的二甲苯混合溶液可做為組織處理、脫蠟以及染色程序中脫水後澄清步驟的媒介溶劑。
Neo-Clear™ 二甲苯替代劑 	5 L, 25 L	109843	是一種不含芳香族有機物的溶劑，應用於清潔樣本，或者是切片後去除石蠟。能完全取代一般芳香族溶劑二甲苯的功能，而不會造成身體健康的負擔。
Neo-Mount™ 安全封片膠 	100 mL (dropper bottle), 500 mL	109016	不含 Xylene 二甲苯的永久非水性封片膠。需搭配 Neo-Clear™ 一起使用，才可以達到最佳呈色效果。



Neo-Clear™ 二甲苯替代劑是鏈長為 C<sub>9</sub>-C<sub>11</sub> 的脂肪烴

1. 低揮發性，無惱人刺鼻的味道
2. 可以完全取代二甲苯的功能
3. Paraffin 溶解快速
4. 對人體安全，環境友善
5. IVD, CE 認證



## 特殊塗料玻片

特殊塗料幫助組織細胞附著玻片更緊密，不因為沖洗步驟而遺失珍貴檢體。

產品	包裝	料號	說明
Poly-Prep 玻片	72 片	P0425-72EA	含 Poly-L-lysine 塗層玻片
Poly-L-lysine 溶液	100 mL, 500 mL	P8920	Poly-L-lysine 溶液
Silane-Prep 玻片	72 片	S4651-72EA	含 Silane 塗層玻片，結合效果更優越！
(3-Aminopropyl)triethoxysilane 溶液	100 mL, 500 mL	A3648	(3-Aminopropyl)triethoxysilane 溶液



油鏡油



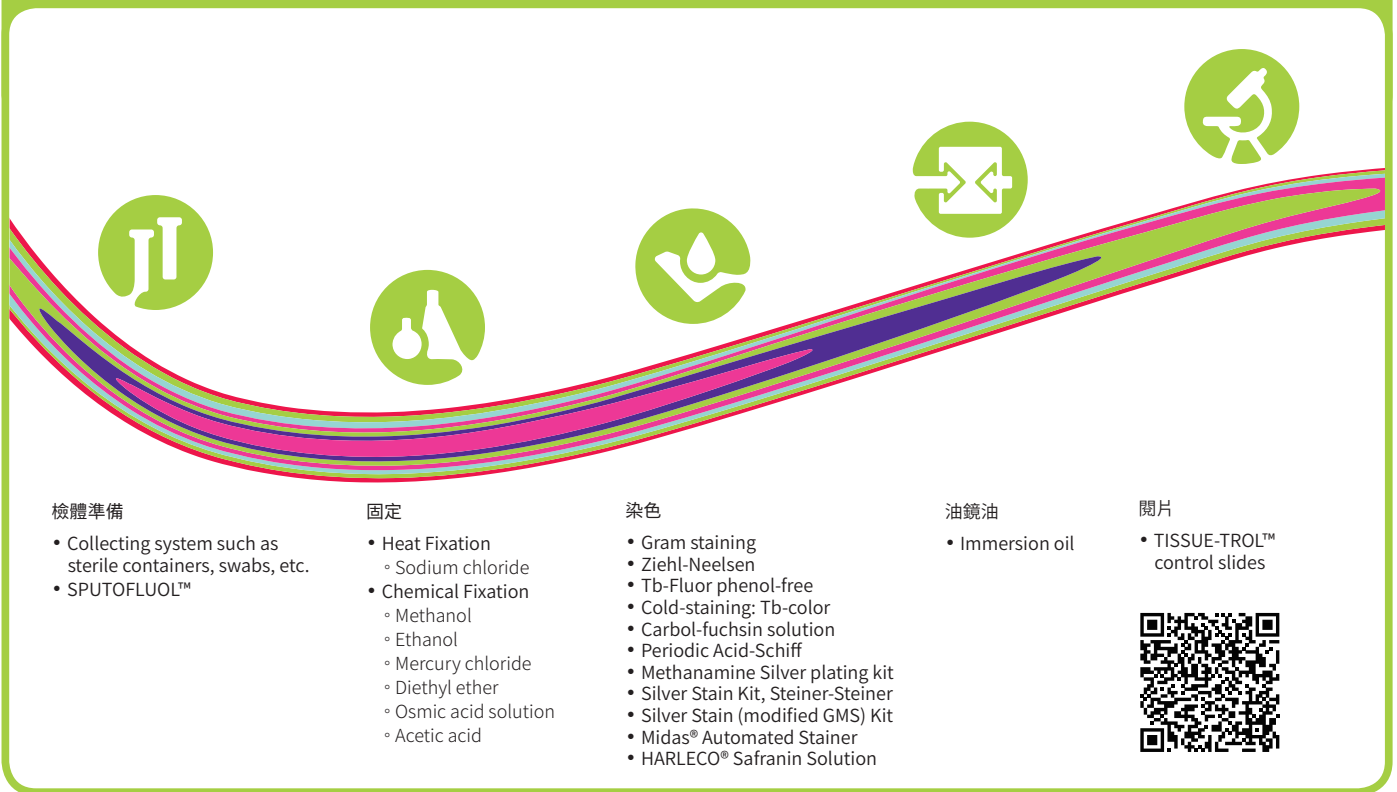
Poly-Prep 玻片



小技巧：

檢體脫水之後，使用二甲苯 (或是二甲苯替代劑) 處理檢體以便移除酒精，確保石蠟滲透進入整個檢體，如此一來在包埋之後比較容易切片。

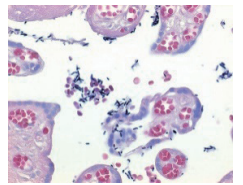
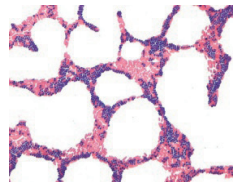
# 細菌學染色



## Gram Stain 革蘭氏染色

在細菌學上，使用革蘭氏染色法可快速區別革蘭氏陽性菌或陰性菌。

產品	料號	說明
Gram-color 革蘭氏染色試劑組	111885	<ul style="list-style-type: none"> <li>可使用染色架以及搭配自動染色系統進行染色。試劑組含結晶紫溶液, Lugol 碘溶液 (PVP 穩定), 脫色溶液和番紅溶液。</li> <li>染色結果： 革蘭氏陽性微生物：藍紫色 革蘭氏陰性微生物：粉紅至紅色</li> </ul>
Gram-color modified 革蘭氏染色改良試劑組(無酚)	101603	<ul style="list-style-type: none"> <li>不含酚類，對環境及人體有善。可使用染色架進行染色。</li> <li>含結晶紫溶液 (無酚), Lugol 碘溶液 (PVP 穩定), 脫色溶液和番紅溶液 (無酚)。</li> <li>染色結果： 革蘭氏陽性微生物：藍紫色 革蘭氏陰性微生物：紅色</li> </ul>

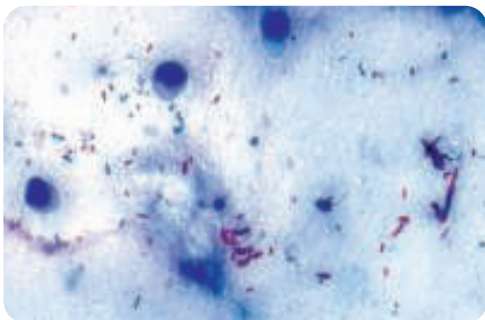


Gram-color 革蘭氏染色單獨試劑	包裝	料號	說明
結晶紫溶液	500 mL, 2.5 L	109218	細胞壁染色
番紅溶液	500 mL, 2.5 L	109217	細胞壁染色
脫色溶液	500 mL, 2.5 L	110218	移除未結合的結晶紫碘複合物
Lugol 碘溶液 (稀釋碘化鉀)	250 mL, 1 L	109261	1% 水溶液含碘 (0.33%) 和碘化鉀 (0.67%)
Lugol 碘溶液 (PVP 穩定)	1 L, 2.5 L	100567	添加 PVP, 可穩定溶液並減少碘的蒸發。

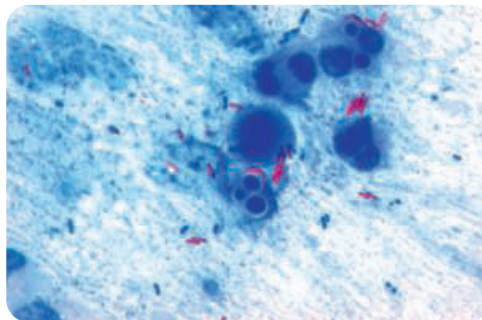
# 分枝桿菌染色套組

產品	料號	說明
AFB-color 結核菌抗酸性染色套組 (冷染法)	116450	<ul style="list-style-type: none"> <li>基於 Ziehl-Neelsen 方法加以改進，不須加熱染液，可避免有毒酚蒸氣的釋放。可使用染色架以及搭配自動染色系統進行染色。</li> <li>染色結果：分枝桿菌：紅色；背景：綠色</li> </ul>
AFB-color modified 結核菌抗酸性染色套組 (熱染法)	100497	<ul style="list-style-type: none"> <li>熱染法。</li> <li>染色結果：分枝桿菌：紅色；背景：淺藍色</li> </ul>
AFB-fluor 結核菌螢光染色套組	109093	<ul style="list-style-type: none"> <li>螢光染色。</li> <li>染色結果：分枝桿菌：紅色或黃綠色 (依照濾鏡而有不同色) 背景：深色</li> </ul>
AFB-fluor 結核菌螢光染色套組 (無酚) 	101597	<ul style="list-style-type: none"> <li>螢光染色，不含酚類，對環境及人體有益。</li> <li>染色結果：分枝桿菌：紅色或黃綠色 (依照濾鏡而有不同顏色) 背景：深色</li> </ul>
AFB staining kit for histology 用於組織學的 AFB 染色套組 <b>NEW</b>	132450	<ul style="list-style-type: none"> <li>用於組織學的 AFB 染色套組，提供的是不須加熱的改良版石碳酸複紅溶液 (Kinyoun 冷染法)。使用淺綠色的溶液可以淡化背景顏色，因此更容易看見分枝桿菌，進而提升診斷品質。檢體為馬林固定及石蠟包埋的組織切片。</li> <li>染色結果：分枝桿菌：紅色；背景：淡綠</li> </ul>

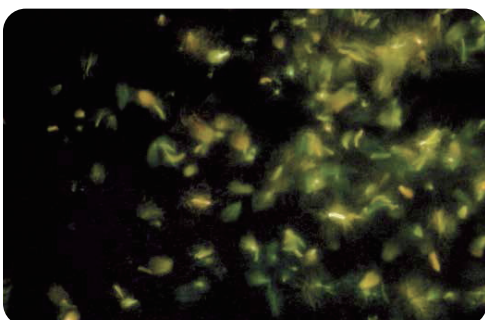
AFB-color 結核菌抗酸性染色套組 (冷染法) 單獨試劑	包裝	料號	說明
結核染色石碳酸複紅溶液	500 mL, 2.5 L	108512	結核桿菌染色
結核染色孔雀綠草酸溶液	500 mL, 2.5 L	110630	複染
Sputofluor™ 檢體前處理液	1 L	108000	Sputofluor™ 檢體前處理液，可溶解在黏液及細胞周圍之細菌。
鹽酸乙醇脫色液	1 L, 5 L	100327	脫色液 (0.75% hydrochloric acid)



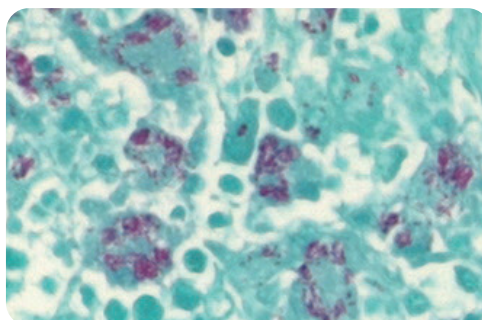
AFB-color (冷染法)



AFB-color modified (熱染法)



AFB-fluor (無酚)



抗酸性染色套組 (組織切片檢體)

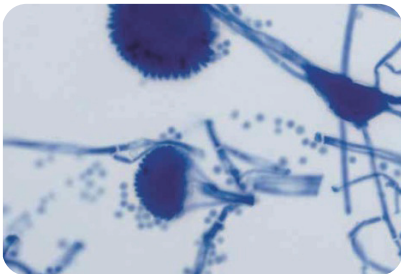


Sputofluor™ 檢體前處理液含次氯酸鹽，能藉由氧化來溶解有機物質，且溫和釋出分枝桿菌，增強後續染色效果。

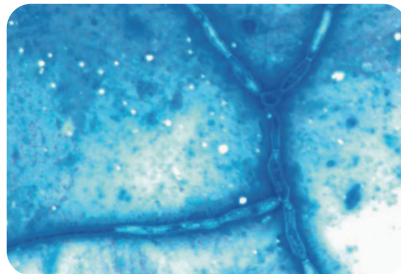


## 其他染劑及試劑套組

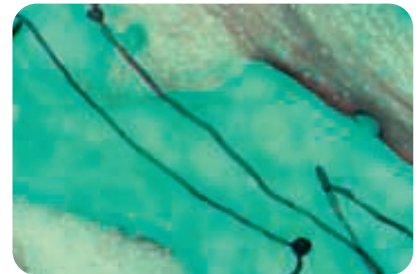
產品	包裝	料號	說明
Giemsa 氏染液	100 mL, 500 mL, 1 L, 2.5 L	109204	螺旋菌偵測，梅毒螺旋體呈淺粉色，其他螺旋菌（如幽門螺旋桿菌）呈紅至藍紫色。
Löffler 亞甲藍溶液	100 mL, 500 mL, 2.5 L	101287	亞甲藍染色適用於一般細菌的複染，如淋病球菌、乳酸菌、巴氏桿菌和分枝桿菌。
Warthin-Starry 改良型鍍銀染色套組	1 組	102414	<ul style="list-style-type: none"> <li>• 檢測組織切片中的胃幽門螺旋桿菌以及螺旋體。反應利用金屬銀通過特定的反應沉積在目標結構中，使其呈現深色，以利結果判讀。</li> <li>• 染色結果： 胃幽門螺旋桿菌以及螺旋體：黑色 背景：黃棕色</li> </ul>
Lactophenol blue 乳酚藍溶液	100 mL	113741	黴菌染色，將乳酚藍溶液一至兩滴滴在檢體上，約兩分鐘後即可觀察。黴菌呈藍色。
銀染套組 (改良 GMS) 	1 組	HT100A	<ul style="list-style-type: none"> <li>• 銀染改良 GMS 試劑套組用於真菌、基底膜以及部分伺機性生物的組織學呈色。Sigma-Aldrich 提供的套組包含穩定的六亞甲基四胺銀鹽操作試劑及緩衝液、調色試劑以及顯色液。</li> <li>• 染色結果： 真菌：紫棕色至黑色 卡氏肺囊蟲：紫棕色至黑色 基底膜：黑色 底色：視複染而異</li> </ul>
Methenamine silver plating kit acc. to Gomori 真菌六亞甲基四胺銀染色套組	1 組	100820	<ul style="list-style-type: none"> <li>• 用於檢測組織學組織的親銀性結構，如基底膜 (basalmembranes) 和真菌感染組織，染色結果較 PAS 染色法更加強烈，對比度更高。</li> <li>• 染色結果： 真菌：深棕至黑色 基底膜：深棕至黑色 底色：綠色</li> </ul>



Lactophenol blue 乳酚藍溶液



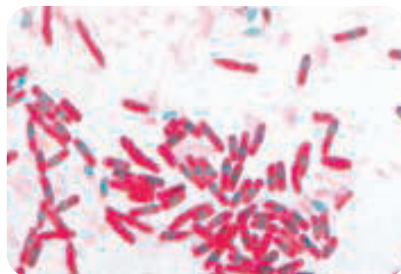
Löffler 亞甲藍溶液



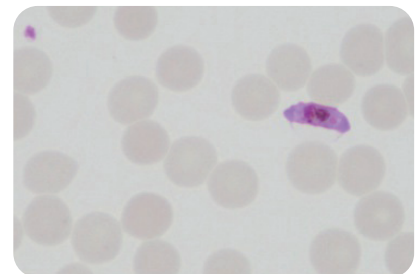
真菌六亞甲基四胺銀染色套組



Warthin-Starry  
改良型鍍銀染色套組

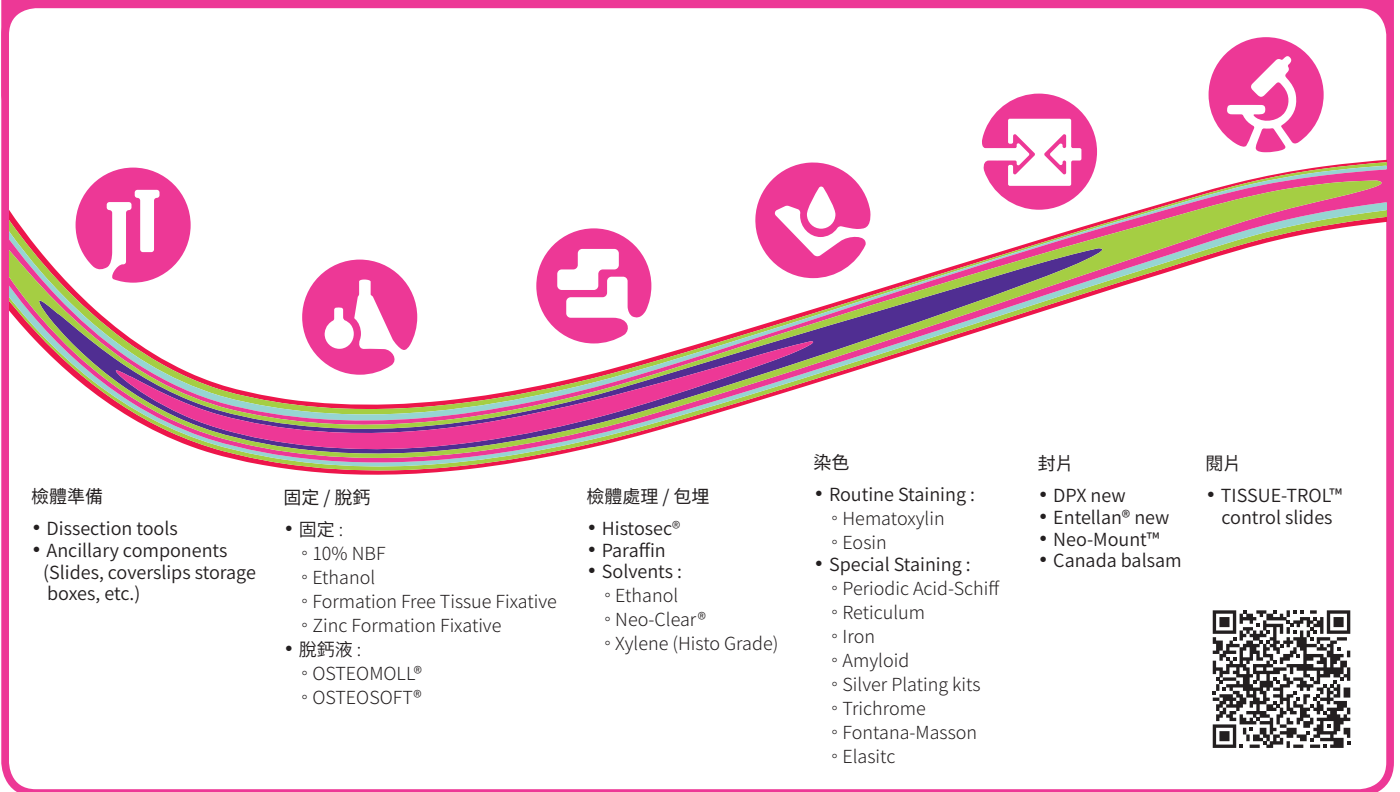


孢子染色：Malachite green oxalate  
,115942 E osin Y, 115935, Safranin O  
115948



Giemsa 氏染液

# 組織學染色



## 檢體準備

- Dissection tools
- Ancillary components (Slides, coverslips storage boxes, etc.)

## 固定 / 脫鈣

- 固定：
  - 10% NBF
  - Ethanol
  - Formation Free Tissue Fixative
  - Zinc Formation Fixative
- 脫鈣液：
  - OSTEOMOLL®
  - OSTEOSOFT®

## 檢體處理 / 包埋

- Histosec®
- Paraffin
- Solvents：
  - Ethanol
  - Neo-Clear®
  - Xylene (Histo Grade)

## 染色

- Routine Staining：
  - Hematoxylin
  - Eosin
- Special Staining：
  - Periodic Acid-Schiff
  - Reticulum
  - Iron
  - Amyloid
  - Silver Plating kits
  - Trichrome
  - Fontana-Masson
  - Elasicit

## 封片

- DPX new
- Entellan® new
- Neo-Mount™
- Canada balsam

## 閱片

- TISSUE-TROL™ control slides



## 常規染色

H&E stain 是最廣泛使用於組織病理之組織化學染色，一般先判讀蘇木紫 - 伊紅染色之切片後，視需要才會再選用其他的特殊染色方法。

在第一步染色程序中，帶正電的蘇木素與細胞核結合，並被染成深藍至深藍紫色。第二步染色程序中，使用帶負電伊紅 Y 與帶正電的血漿蛋白結合，細胞質及細胞間質會被染成粉紅至紅色，而紅血球則呈現黃至橘色。

產品	包裝	料號	說明
Mayer 氏蘇木素溶液	500 mL, 1 L, 2.5 L	109249	核染色，可直接使用，不需要過濾。
吉爾氏 2 號蘇木素染液	500 mL, 2.5 L	105175	核染色，常用於細胞檢體染色，用於組織學檢體可進一步增強 PAS 陽性結構之鮮豔度及對比。
吉爾氏 3 號蘇木素染液	500 mL, 1 L, 2.5 L	105174	核染色，建議使用前過濾溶液。
伊紅染液 0.5%	1 L, 2.5 L	109844	H&E 染色法中細胞質染色。
伊紅染液 0.5% (酒精)	500 mL, 2.5 L	102439	H&E 染色法中的細胞質染色，染色結果較鮮艷。
伊紅染液 1% (酒精)	1 L	117081	H&E 染色法中的細胞質染色，染色結果較 102439 鮮艷。
伊紅染液 -Phloxine (酒精)	1 L	102480	H&E 染色法中的細胞質染色，額外添加 phloxine B，染色結果偏紅。

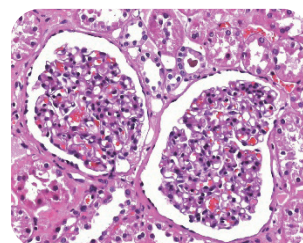
### 如何優化染色成果？

H&E 染色分為進染法 ( progressive method) 與退染法 (regressive method) 。進染方式染至所需強度後，以自來水固定染色；而退染方式則是過染樣本，再以含酸溶液沖洗多餘的染劑。用退染方式染色的細胞核結構，較能被區分且較清晰可見。

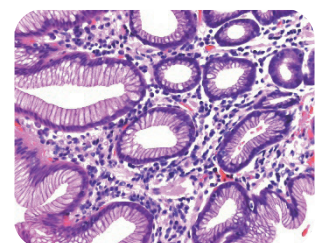


### 最佳搭配：

吉爾氏 3 號蘇木素染液和伊紅染液 0.5% (酒精)



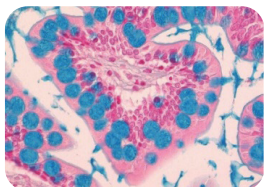
腎臟



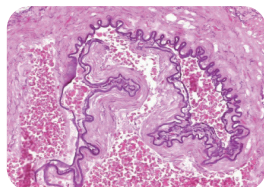
胃

# 染液

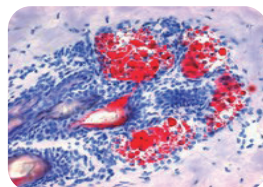
產品	包裝	料號	說明	染色結果
Alcian blue 阿爾辛藍染液	500 mL	101647	酸性黏液染色，可進一步與 PAS 染液並用，檢測多醣和粘液物質。	酸性黏液物質：淺藍色
Giemsa 氏染液	100 mL, 500 mL, 1 L, 2.5 L	109204	人體血液、組織及臨床細胞檢體（如：全血及骨髓切片及石蠟切片）的染色。可搭配 May-Grunwald 氏溶液 (101424) 進行 Pappenheim 染色。	各細胞部分的顏色會因前置檢體材料處理而有影響。 細胞核：不同深淺的藍色 嗜酸細胞：不同深淺的紅色
膠原纖維 van Gieson 染液	500 mL	100199	膠原結締組織，肌肉組織和角質化上皮染色。	膠原蛋白：紅色 肌肉組織：黃色 角質化上皮：黃或紅色
Aniline Blue solution, 2.5% in 2% acetic acid 苯胺藍	250 mL, 500 mL	B8563	膠原蛋白染色，用於 Masson 三色結締組織染色。	膠原蛋白：藍色
彈性蛋白 Weigert 氏染色試劑	500 mL	100591	彈性纖維染色。	彈性纖維：黑色
Oil red O 脂肪染液	250 mL	102419	中性脂肪染色，可進一步搭配吉爾氏 2 號蘇木素染液染細胞核呈藍色。	脂肪：紅色
核固紅 0.1% 硫酸鋁溶液	500 mL	100121	用於組織化學染色之核染色，可搭配銀染色法 (100251 Gordon & Sweets 網狀纖維鍍銀染試劑組或 100362 von Kossa 鍍銀染試劑組) 或是阿爾辛藍染液 (101647)。	細胞核：深紅色 細胞質：淺紅色
核固紅 0.1% 硫酸鋁溶液	100 mL	N3020	細胞核複染，可應用在聚焦離子束顯微鏡、掃描式電子顯微鏡、LacZ 組織染色、原位雜交 ISH。	細胞核：紅色
Schiff's 雪夫氏試劑	500 mL, 2.5 L	109033	PAS 染色，偵測多醣和粘液物質（糖蛋白、醣脂、粘蛋白）。	多醣和粘液物質：紫色
Schiff's 雪夫氏試劑 - 加強	1 L	102572	PAS 染色，偵測多醣和粘液物質（糖蛋白、醣脂、粘蛋白），染色效果更顯著。	多醣和粘液物質：紫色
Periodic acid PAS 染液	1 L	100482	PAS 染色，偵測多醣和粘液物質（糖蛋白、醣脂、粘蛋白）。	多醣和粘液物質：紫色
Osmic acid solution 2%	5 ml (安瓶)	109266	用於電子顯微鏡檢驗，不飽和脂肪酸染色。	含脂質物體：黑色
Osmium(VIII) oxide	100 mg, 500 mg, 1 g (安瓶)	124505	用於電子顯微鏡檢驗或半薄切片，經戊二醛固定的檢體會進行氧化鐵 (VIII) 後固定。氧化鐵後固定可強化脂質影像的對比，因此增強富含脂質的胞器與構造的影像對比。	含脂質物體：黑色



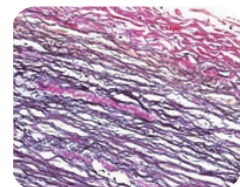
Alcian blue 阿爾辛藍染液



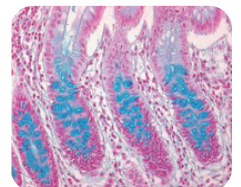
彈性蛋白 Weigert 氏染色試劑



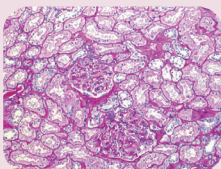
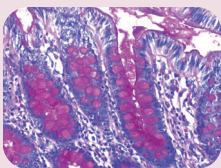
Oil red O 脂肪染液



膠原纖維 van Gieson 染液



核固紅 0.1% 硫酸鋁溶液



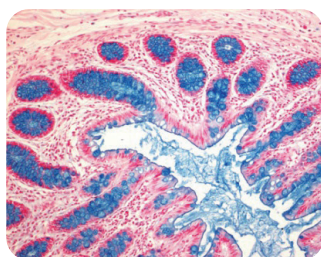
## Schiff's 雪夫氏試劑 - 加強版



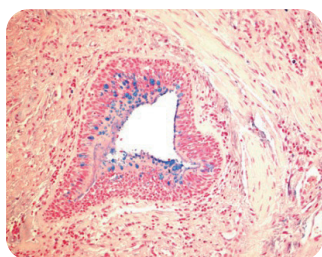
- 立即使用
- 新配方，節省 10 分鐘的染色時間，染色更加鮮明
- 室溫儲存，方便使用
- 500 mL 約可以染 3000 個檢體
- IVD, CE 認證

# 染色套組

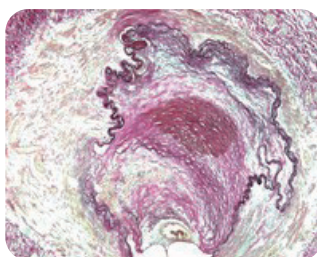
產品	料號	說明	判讀
Weigert 鐵蘇木素染色套組	115973	細胞核染色。	細胞核：藍黑色
阿爾辛藍 pH 2.5 染色套組	132657	檢測酸性黏多醣，將羧酸化以及硫酸化的蛋白聚糖染色，之後再以核固紅進行對比染色。不需醋酸酸化步驟，更簡便且快速染色。	細胞核：紅色 酸性黏液物質：淺藍色
阿爾辛藍 pH 1.0 染色套組	132647	由於阿爾辛藍鹽酸溶液有 pH1.0 的強酸性，可抑制羧基解離，只會選擇性將強烈硫酸化的黏蛋白染色。對比染色使用的是核固紅 0.1% 硫酸鋁溶液。不需醋酸酸化步驟，更簡便且快速染色。	細胞核：紅色 強烈硫酸化的黏蛋白：淺藍色
PAS 染色套組	101646	檢測醛類以及黏液物質（如多醣、神經黏多醣、黏蛋白、醣蛋白、醣脂質和磷脂質），可進一步與阿爾辛藍染色法（101647）結合，以檢測黏液物質（醣胺聚醣）。	細胞核：藍色 多醣、肝醣、神經黏多醣、黏蛋白、醣蛋白、醣脂質、磷脂質、基底膜、膠原蛋白：紫色
彈性蛋白 Weigert 氏染色套組	115974	組織切片中彈性纖維染色，試劑中搭配 Weigert 蘇木素溶液，可使得核染更清晰。	細胞核：黑褐色 彈性纖維：黑色 膠原蛋白：紅色 肌肉：黃色
Masson-Goldner 三色結締組織染色套組	100485	組織切片中彈性纖維染色，結合三種不同的染色溶液，使肌肉纖維、膠原纖維、纖維蛋白及紅血球能被選擇性地觀察。	細胞核：深棕至黑色 細胞質及肌肉：磚紅色 結締組織及酸性黏液物質：綠色 紅血球：亮橘色
剛果紅染色套組	101641	檢測類澱粉蛋白的染色組（依據 Highman 法）。	細胞核：深藍色 澱粉樣蛋白：在穿透光下：粉紅至紅色； 在偏光下：綠色 結締組織、膠原蛋白：淺紅色
Gordon & Sweets 網狀纖維鍍銀染試染色套組	100251	利用金屬銀能沉澱在網狀纖維上的特性，檢測組織檢體中之網狀纖維。可進一步搭配可進一步搭配核固紅 0.1% 硫酸鋁溶液，將細胞核複染呈紅色。	網狀纖維：黑色
Von Kossa 鍍銀染色套組	100362	鍍銀染色試劑組，可用於觀察在組織檢體中的鈣沉積。可進一步搭配核固紅 0.1% 硫酸鋁溶液，將細胞核復染呈紅色。	鈣：棕色至黑色



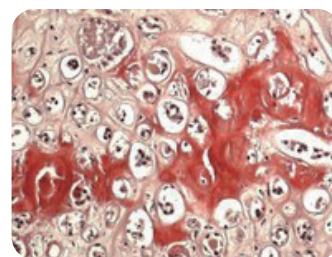
阿爾辛藍 pH 2.5 染色套組



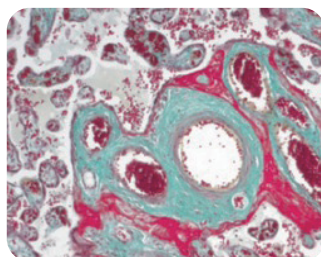
阿爾辛藍 pH 1.0 染色套組



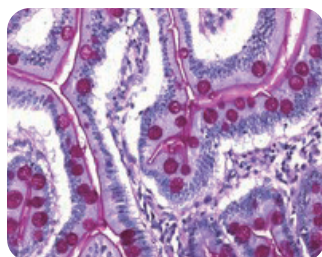
彈性蛋白 Weigert 氏染色套組



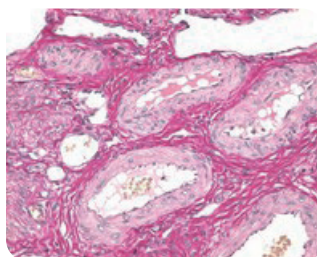
剛果紅染色套組



Masson-Goldner 三色染色套組



PAS 染色套組



Weigert 鐵蘇木素染色套組



酸性染劑（例如 van Gieson 或是 Trichrome 結締組織染色）能沖洗掉組織切片中的蘇木素，因此必須使用耐酸性的 Weigert 鐵蘇木素溶液，進行細胞核染色，加強染色效果。

# 染色套組

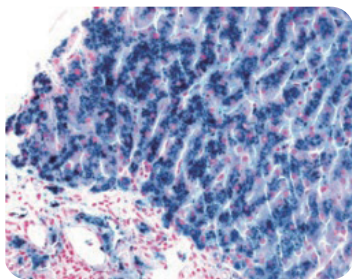
產品	料號	說明	判讀
Methenamine silver plating kit acc. to Gomori 真菌六亞甲基四胺銀染色套組	100820	用於檢測組織學組織的親銀性結構，如基底膜 (basal membranes) 和真菌感染組織，染色結果較 PAS 染色法更加強烈，對比度更高。	真菌：深棕至黑色 基底膜：深棕至黑色 底色：綠色
Warthin-Starry 改良型鍍銀染色套組	102414	檢測組織切片中的胃幽門螺旋桿菌以及螺旋體。反應利用金屬銀通過特定的反應沉積在目標結構中，使其呈現深色，以利結果判讀。	胃幽門螺旋桿菌以及螺旋體：黑色 背景：黃棕色
HEMATOGNOST™鐵離子染色套組	112084	血液學及組織學檢體，利用普魯士藍反應，鹽酸溶液中未與血基質結合之三價鐵離子 (Fe <sup>3+</sup> ) 會與亞鐵氰化鉀起作用，在血液、骨髓或組織檢體中沉澱為不溶解複合物，檢測細胞中的游離鐵離子。	游離鐵 (Fe <sup>3+</sup> ): 密集藍色顆粒 細胞核：淡紅色 細胞質：嫩粉色
AFB-color 抗酸性染色套組，冷染法	116450	檢體中分枝桿菌 ( 抗酸性染色，冷染法 )，試劑組包含 Sputofluor® 檢體處理化痰液，溶解在痰液及細胞周圍的非分枝桿菌之微生物，加強染色效果。	分枝桿菌：紅色 背景：綠色
AFB-color modified 抗酸性染色套組，熱染法	100497	檢體中分枝桿菌 ( 抗酸性染色，熱染法 )。可搭配檢體前處理 Sputofluor® 化痰液，加強染色效果。	分枝桿菌：紅色 背景：藍色
AFB-fluor 螢光染色法	109093	檢體中分枝桿菌 ( 螢光染色法 )。可搭配檢體前處理 Sputofluor® 化痰液，加強染色效果。	分枝桿菌：紅或是黃綠色螢光 背景：黑色
AFB-fluor phenol-free 螢光 ( 不含苯酚 ) 染色法	101597	檢測組織檢體中分枝桿菌 ( 螢光染色法 )，不含苯酚。可搭配檢體前處理 Sputofluor® 化痰液，加強染色效果。	分枝桿菌：紅或是黃綠色螢光 背景：黑色
AFB staining kit for histology 抗酸性染色套組 ( 組織切片檢體 )	132450	用於組織學的 AFB 染色套組提供的是不須加熱的改良版石碳酸複紅溶液 (Kinyoun 冷染法)。使用淺綠色的溶液可以淡化背景顏色，因此更容易看見分枝桿菌，進而提升診斷品質。檢體為福馬林固定及石蠟包埋的組織切片。	分枝桿菌：紅色 底色：綠色



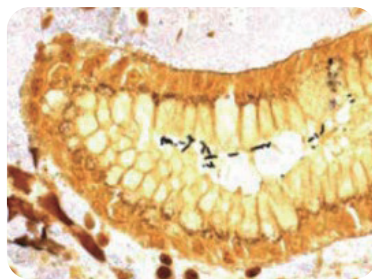
Warthin-Starry 改良型鍍銀染色套組是檢測組織切片中的胃幽門螺旋桿菌的最佳選擇。桿菌呈現黑色，可輕易判讀。



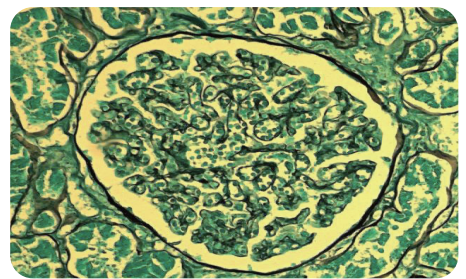
利用真菌六亞甲基四胺銀染色套組可以更清楚觀察基底膜，高對比度利於判讀。



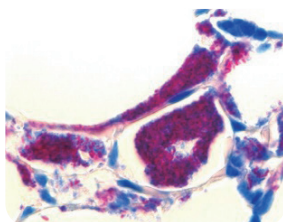
鐵離子染色套組



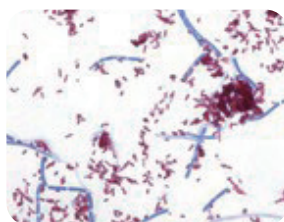
Warthin-Starry 改良型鍍銀染色套組



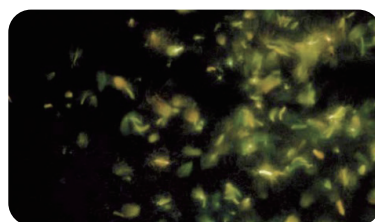
真菌六亞甲基四胺銀染色套組



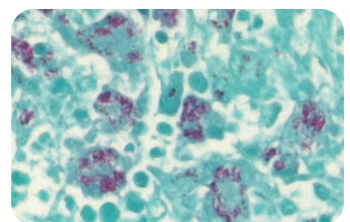
抗酸性染色套組，冷染法



抗酸性染色套組，熱染法



AFB 螢光染色法 ( 不含苯酚 ) -aramine

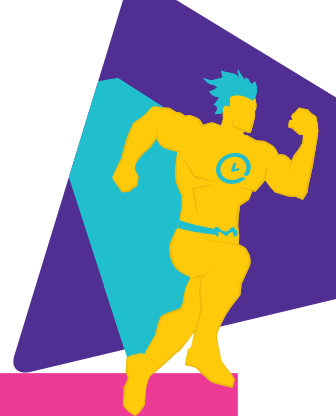


抗酸性染色套組 ( 組織切片檢體 )

## 30 倍快速染色套組

只需搭配微波爐加熱，可大幅縮短染色時間，30 倍快速，輕鬆完成染色。

1. 快速省時
2. 經驗證的加速實驗步驟，輕鬆操作
3. IVD 染劑，迅速處理臨床檢體

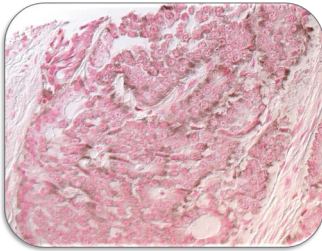


產品	料號	說明	讀判
澱粉樣蛋白剛果紅染色套組	HT60	檢測組織切片中的澱粉樣蛋白。以鹼性氯化鈉溶液先處理組織，來加強剛果紅染色。可直接以光學顯微鏡或偏光顯微鏡檢視切片。	澱粉樣蛋白：紅色至紅粉色 細胞核：藍色 彈性纖維：淺紅色
Elastic stain kit 彈性纖維染色套組	HT25A	彈性染色套組用於對組織切片內的彈性蛋白進行組織學染色。若發生肺氣腫（即彈性組織萎縮）、動脈硬化（即彈性纖維變薄與流失）以及各種其他血管疾病，利用染色顯示彈性組織將有所幫助。	彈性纖維：黑色至黑色 細胞核：藍色至黑色 膠原蛋白：紅色 肌肉與其他：黃色
Fontana-Masson 嗜銀細胞及黑色素的組織染色套組	HT200	Fontana-Masson 染色用於顯現，像是黑色素、類癌體的嗜銀顆粒及一些神經分泌顆粒的嗜銀物質。	嗜銀細胞：褐色至黑色 黑色素：褐色至黑色 底色：粉紅至玫瑰紅
革蘭氏染色套組（組織）	HT90T	顯示於抹片及組織上的革蘭陽性及革蘭陰性微生物。	革蘭陽性微生物：紫色 革蘭陰性微生物：紅色
鐵染色套組	HT20	鐵染色用於對血液或骨髓抹片內的鐵進行組織學染色。可鑑別鐵芽球（Sideroblasts）、含鐵紅血球（Siderocytes）和網狀內皮鐵（Reticuloendothelial Iron）。	鐵色素：亮藍色 細胞核：紅色 細胞質：淺粉紅色
黏液脂紅染色套組	HT3018	用於染上皮來源的組織黏蛋白。主要用途可能是鑒別原發性腫瘤的部位，並將黏蛋白陰性未分化的鱗狀細胞病灶與黏蛋白陽性的腺癌作區別。	細胞核：藍色 黏蛋白：深玫瑰色到紅色 隱球菌莢膜：深玫瑰色到紅色 其他組織成份：黃色
PAS 染色套組	395B	PAS 染色顯現淋巴細胞及黏多醣。	細胞核：藍色 多醣、肝醣、神經黏多醣、黏蛋白、醣蛋白、醣脂質、磷脂質、基底膜、膠原蛋白：粉至紅色
銀染套組 - 改良 Steiner-Steiner	HT101A	用於顯現石蠟包埋組織中的螺旋體及非絲狀細菌。染色方式為 Steiner-Steiner 方法的改良，微波爐所製造的熱源可促進硝酸銀浸滲於組織切片中，使背景更加乾淨，有助於程序呈現一致、可再現的染色結果。	螺旋體及非絲狀細菌：深棕色至黑色 底色：亮黃色至淺棕色
銀染套組 - 改良 GMS	HT100A	銀染改良 GMS 試劑套組用於真菌、基底膜以及部分伺機性生物的組織學呈色。Sigma-Aldrich 提供的套組包含穩定的六亞甲基四胺銀鹽操作試劑及緩衝液、調色試劑以及顯色液。	真菌：紫棕色至黑色 P. carinii：紫棕色至黑色 基底膜：黑色 底色：視複染而異
Masson 三色染色套組	HT15	三色染色法 (Masson) 用於結締組織、肌肉和膠原纖維的試驗。	細胞核：黑色 (Weigert 鐵蘇木素) 細胞質：紅色 肌肉纖維：紅色 膠原蛋白：藍色
猩紅酸性品紅溶液	HT151	HT15 三色染色法 (Masson) 試劑組之染劑。	
三色染色法 (Gomori) AB 溶液	HT10516	三色染色法 (Gomori) 用於結締組織、肌肉和膠原纖維的試驗。染色步驟較三色染色法 (Masson) 簡易。	細胞核：藍色至黑色 膠原蛋白：藍色 細胞質及肌肉：紅色
三色染色法 (Gomori) LG 溶液	HT10316	三色染色法 (Gomori) 用於結締組織、肌肉和膠原纖維的試驗。染色步驟較三色染色法 (Masson) 簡易。	細胞核：藍色至黑色 膠原蛋白：綠色 細胞質及肌肉：紅色

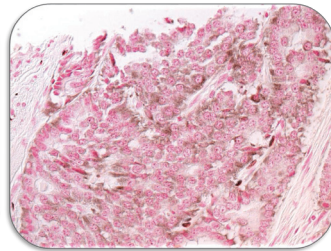
## HT200: 嗜銀細胞及黑色素的組織染色

- 染色時間由 60 分鐘縮短為 2 分鐘！
- 染色成果不因微波爐加速法而降低，依然維持高顯色度！

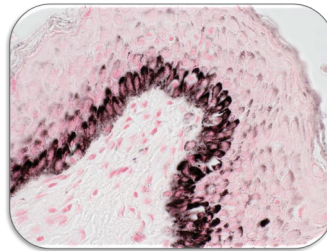
	標準染色法	微波爐加速法
嗜銀細胞	60 mins, 60°C	2 mins, 600 watts
黑色素	30 mins, 60°C	1 min, 600 watts



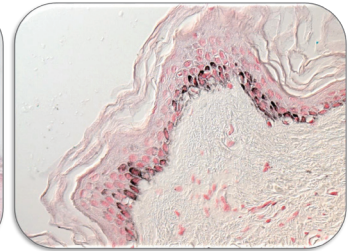
標準染色法，嗜銀細胞



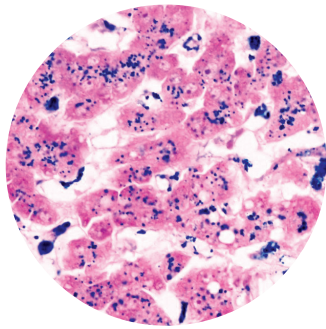
微波爐加速法，嗜銀細胞



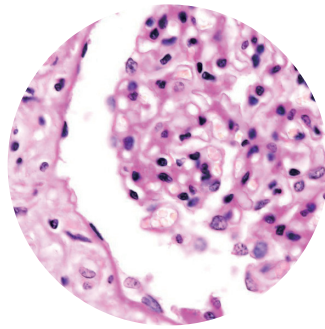
標準染色法，黑色素



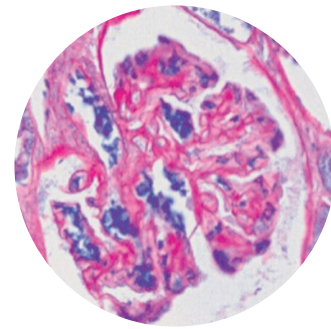
微波爐加速法，黑色素



鐵染色, HT20



PAS 染色套組, 395B

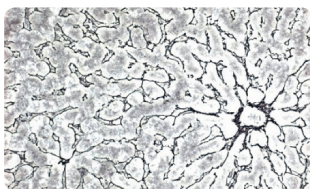


Masson 三色染色套組, HT15

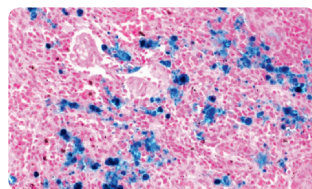
## ISOSLIDE®

ISOSLIDE® 對照玻片，包裝含有 25 片玻片，其中一片玻片已經使用參考方法染色，供您比較時使用；其他 24 片未染色的玻片可依據相對應的染色程序或實驗室自己的染色程序加以染色。

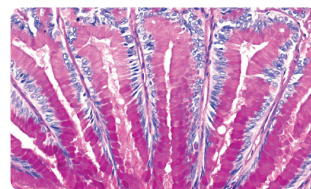
產品	料號	說明
Reticulin Control Slides	100361	24 片含網狀纖維未染色的玻片，1 片已預染 Gordon & Sweets 網狀纖維鍍銀染色 (100251)。
Iron Control Slides	100380	24 片含鐵組織未染色的玻片，1 片已預染 HEMATOGNOST™ 鐵離子染色 (112084)。
PAS Control Slides	100408	24 片未染色的玻片，1 片已預染 PAS 染色 (101646)。
Alcian blue Control Slides	100425	24 片未染色的玻片，1 片已預染阿爾辛藍 pH 1.0 染色 (101647 and 101646)。
H&E Control Slides	102755	24 片含有細胞核、上皮組織、肌肉以及結締組織構造的未染色對照玻片，1 片已預先進行 H&E 染色的對照玻片 (105174 吉爾氏 3 號蘇木素染液和 102439 伊紅染液 0.5% (酒精))。
Methenamine Control Slides	102473	24 片未染色的玻片，1 片已預染真菌六亞甲基四胺銀染色 (100820)。
Warthin-Starry Control Slides	102472	24 片含胃幽門螺旋桿菌組織未染色的玻片，1 片已預染 Warthin-Starry 改良型鍍銀染色 (102414)。
Acid-fast bacteria Control Slides	102560	24 片含分枝桿菌組織未染色的玻片，1 片已預染抗酸性染色套組，熱染法 (100497)。
Congo Red Control Slides	102561	24 片含類澱粉組織未染色的玻片，1 片已預染剛果紅染色 (101641)。



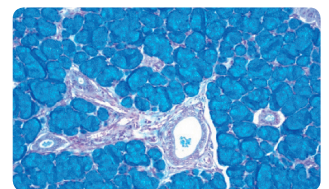
ISOSLIDE™ Reticulin Control Slides



ISOSLIDE™ Iron Control

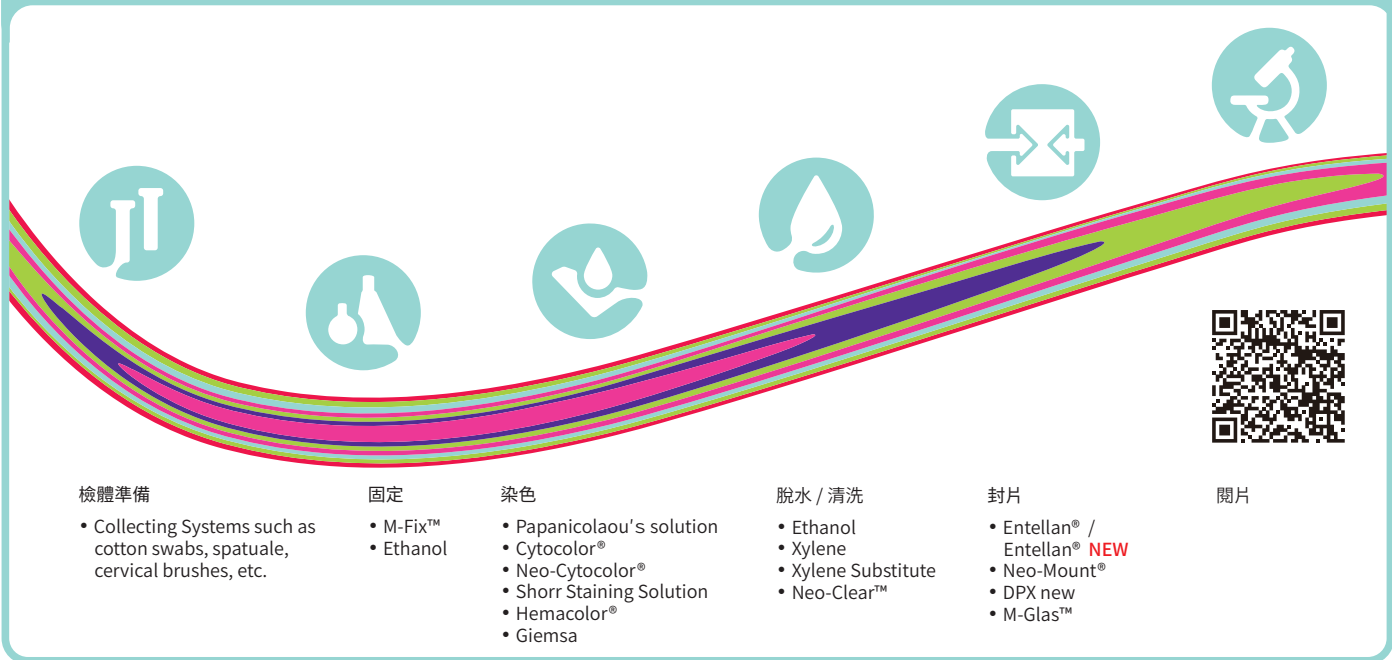


ISOSLIDE™ PAS Control Slides



ISOSLIDE™ Alcian Blue Control Slides

# 細胞學染色



## 檢體準備

- Collecting Systems such as cotton swabs, spatulae, cervical brushes, etc.

## 固定

- M-Fix™
- Ethanol

## 染色

- Papanicolaou's solution
- CytoColor®
- Neo-CytoColor®
- Shorr Staining Solution
- Hemacolor®
- Giemsa

## 脫水 / 清洗

- Ethanol
- Xylene
- Xylene Substitute
- Neo-Clear™

## 封片

- Entellan® / Entellan® **NEW**
- Neo-Mount®
- DPX new
- M-Glas™

## 關片

## Papanicolaou stain 柏式染色

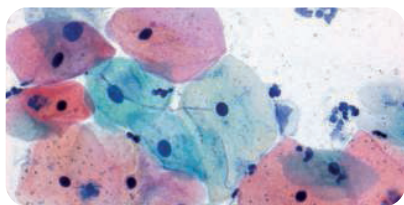
**柏式染色** 為最常使用在細胞樣本之染色法。此染色法能充分顯現細胞型態、荷爾蒙狀態以及陰道菌叢。

**細胞核染色** 染色第一步，以蘇木素溶液染細胞核呈藍色。有兩種方式染色方式，進染法染至所需強度後，即停止染色；退染法則是過染樣本，再以含酸溶液沖洗多餘的染劑。用退染方式染色之細胞核結構，較清晰可見。

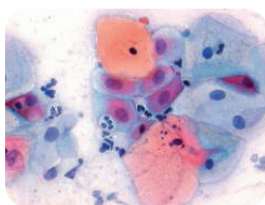
**細胞質染色** 第二步，橘色染劑染細胞質，特別是用於顯現成熟及角質化的細胞。

第三步，多色溶液，此為伊紅、三甲基酚酸性染料及俾斯麥棕之混合液。用來顯現分化之鱗狀細胞。

產品	料號	說明	判讀
1a Harris 蘇木素溶液	500 mL, 1 L, 2.5 L	109253	核染色。
1b 蘇木素溶液 S	500 mL, 2.5 L	109254	核染色，為 1a Harris 蘇木素溶液改良版，染色所需時間較短 (2-3 分鐘)。
吉爾氏 2 號蘇木素染液	500 mL, 2.5 L	105175	核染色，建議使用前過濾溶液，進染法。
吉爾氏 3 號蘇木素染液	500 mL, 1 L, 2.5 L	105174	核染色，建議使用前過濾溶液，進染法與退染法。
2a Orange G 溶液 (OG6)	500 mL, 1 L, 2.5 L	106888	成熟及角質化的細胞染色，呈淺黃橙色。
2b Orange II 溶液	500 mL, 2.5 L	106887	成熟及角質化的細胞染色，呈如礮石紅一般飽滿的顏色。
3a 多色溶液 EA31	500 mL, 2.5 L	109271	細胞質染色，呈藍綠至綠色。
3b 多色溶液 EA50	500 mL, 1 L, 2.5 L	109272	細胞質染色，呈藍綠及粉紅色。
3c 多色溶液 EA65	100 mL	109270	適用於非婦科細胞檢體，染色呈紅色。
3d 多色溶液 EA65	100 mL, 2.5 L	109269	適用於非婦科細胞檢體，染色呈藍綠色。



退染法：1a Harris 蘇木素溶液，2a Orange G 溶液，3a 多色溶液 EA31



進染法：吉爾氏 2 號蘇木素染液，2a Orange G 溶液，3b 多色溶液 EA50



使用 M-FIX® 固定，後續柏氏染色步驟 1 至 4 之乙醇濃度遞減 (覆水) 步驟可省略。






### 小技巧：

欲獲得優良的染色效果，檢體需立即以噴霧固定液 M-FIX® 固定 10 分鐘，或以 96% 乙醇固定最少 30 分鐘。

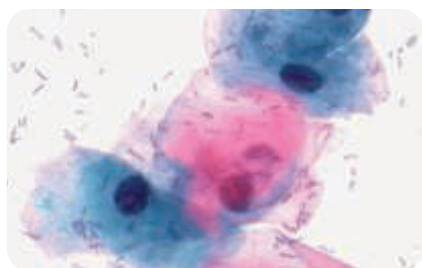


## Cytocolor® 和 Neo-Cytocolor® 快速染色套組

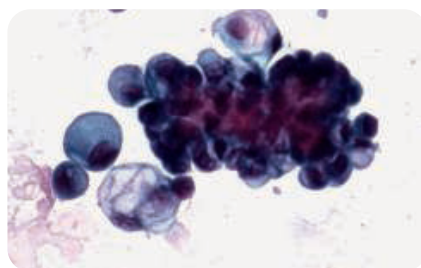
根據傳統柏式染色改良，不需傳統染色的第二步驟，染色時間由 20 分鐘，大幅縮短至 3 分鐘內即可完成染色。成熟細胞和角化細胞均顯示為粉紅色。適用於婦科以及非婦科之細胞檢體。

產品	包裝	料號	說明
Cytocolor® 快速染色試劑組 	1 pack 500 mL mod. hematoxylin solution, 500 mL mod. polychrome solution, 3 x 500 mL 2-propanol, 500 mL xylene	115355	由柏式染色改良之快速染色。
Neo-Cytocolor® 快速染色試劑組 (不含二甲苯)  	1 pack 500 mL modified hematoxylin solution, 500 mL modified polychrome solution, 3 x 500 mL 2-propanol, 500 mL Neo-Clear™ Xylene Substitute	101971	由柏式染色改良之快速染色，並以 Neo-Clear™ 取代二甲苯，大約 5 分鐘內完成染色，創造快速且更安全的實驗環境。

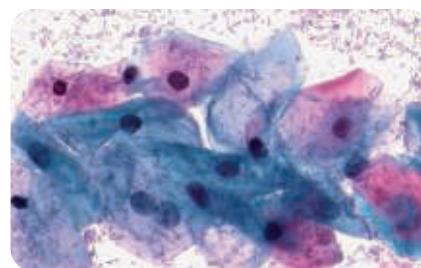
傳統柏式染色	Cytocolor® 快速染色試劑組	Neo-Cytocolor® 快速染色試劑組 (不含二甲苯)
3 種染液	2 種染液	2 種染液
20 步驟	10 步驟	10 步驟
染色時間: 20 分鐘	染色時間: 3 分鐘	染色時間: 5 分鐘



Cytocolor®, 抹片



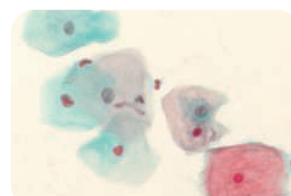
Cytocolor®, 肋膜積液



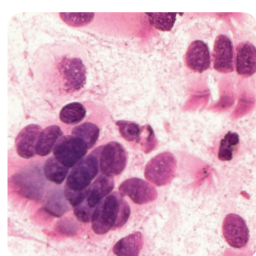
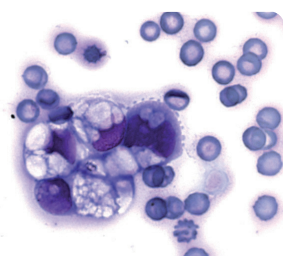
Neo-Cytocolor®, 抹片

## Shorr Staining solution

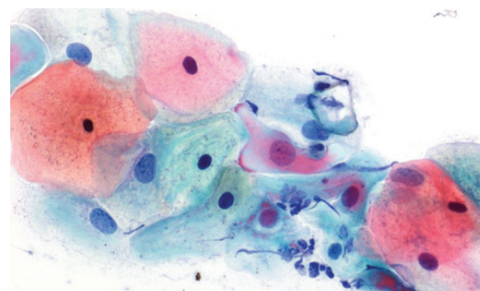
Shorr 染色法可以更清楚的區分賀爾蒙相關疾病。在促濾泡成熟激素的作用下，嗜酸性細胞的數目增加，而在黃體激素作用下，嗜藍細胞的數目增加。



產品	包裝	料號	說明
Shorr 染液	500 mL	109275	藉由不同細胞的比例來了解賀爾蒙的變化。

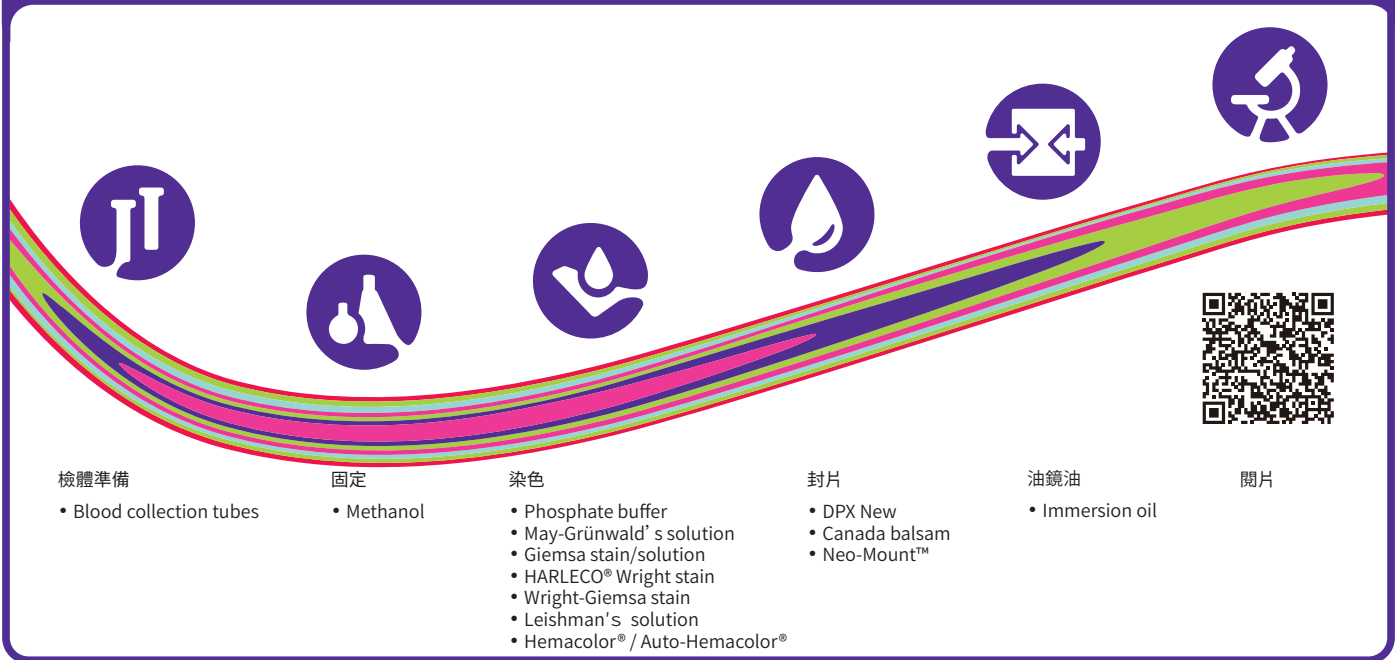


Hemacolor® 可用於細胞學檢體的快速染色，得到與 Papanheim 染色法相當的染色結果，可將傳統染色法的染色時間縮短至 2 分鐘。



使用 M-GLAS® 液態蓋玻片封片，不需額外的蓋玻片，能確保染色後的檢體均勻封片，顏色長久保存。

# 血液學染色

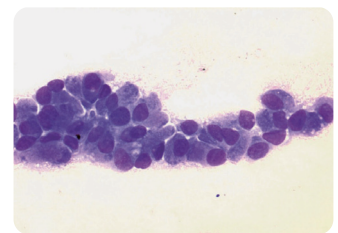
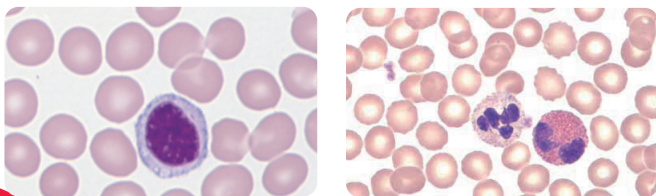


## Hemacolor® 快速染血液抹片組

Hemacolor® 可用於血液學與細胞學檢體的快速染色，得到與 Pappenheim 染色法相當的染色結果，可將傳統染色法的染色時間由 30 分鐘縮短至 2 分鐘。

Hemacolor® 內含固定劑 (methanol)、紅色 (eosin Y) 及藍色 (methylene blue and azure) 染色劑，和緩衝液錠劑 (pH 7.2)。緩衝液錠劑是用來維持染色時 pH 值已確保色澤的穩定度，大幅提高染色的一致性及其再現性。

產品	包裝	料號	說明
Hemacolor® 快速染血液抹片組	1 pack (3 x 100 mL, 3 buffer tablets)	<b>111674</b>	用於血液學與細胞學檢體的快速染色
Hemacolor® 快速染血液抹片組	1 pack (3 x 500 mL, 6 buffer tablets)	<b>111661</b>	用於血液學與細胞學檢體的快速染色 (大包裝)
<b>單獨染劑</b>			
Hemacolor® 溶液 1 固定溶液	2.5 L	<b>111955</b>	固定溶液 (methanol)
Hemacolor® 溶液 2 紅色染劑	2.5 L	<b>111956</b>	紅色染劑 (eosin solution)
Hemacolor® 溶液 3 藍色染劑	2.5 L	<b>111957</b>	藍色染劑 (thiazine solution)

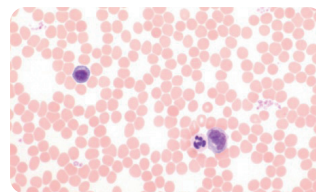


除了血液或骨髓抹片，Hemacolor® 也可用於臨床細胞檢體，如：尿液沉渣、痰液、細針穿刺抽吸活檢 (FNAB) 取得之檢體，來進行染色。

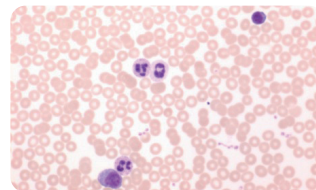
## 緩衝液錠劑

血液抹片染色需要中性蒸餾水才能獲得具再現性的染色結果。然而，空氣中的二氧化碳以及儀器設備上殘留的清潔劑，都會影響蒸餾水的 pH 值。酸性蒸餾水會造成染色泛紅，鹼性蒸餾水則造成染色泛藍。

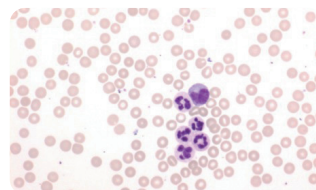
1. 於蒸餾水中加入錠劑即可溶解，輕鬆獲得緩衝液
2. 一包裝含有 100 個錠劑
3. 不論是染色步驟中的沖洗或是染劑稀釋，穩定的 pH 值能確保色澤的穩定度，大幅提高染色的一致性及其再現性。



緩衝液錠劑 pH 6.4



緩衝液錠劑 pH 6.8

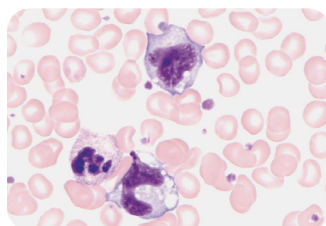


緩衝液錠劑 pH 7.2

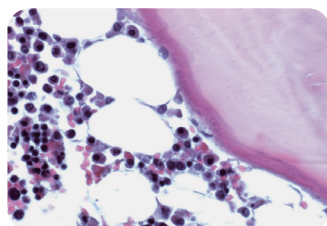
產品	料號	說明
緩衝液錠劑 pH 6.4	111373	紅色的紅血球以及紅紫色的有核細胞
緩衝液錠劑 pH 6.8	111374	紅色的紅血球以及較深色的紅紫色有核細胞
緩衝液錠劑 pH 7.2	109468	紅褐色的紅血球以及更加深色的紅紫色有核細胞

## 染劑

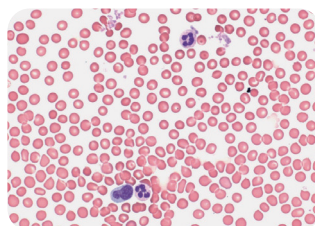
產品	包裝	料號	說明
Giemsa 氏天青伊紅亞甲藍溶液	100 mL, 500 mL, 1 L, 2.5 L	<b>109204</b>	Giemsa 氏染色法經常被使用在血液及組織學的診斷用途，亦能用於血液寄生蟲和原生動物的染色（稀釋約 1:20）。
Leishman 氏伊紅亞甲藍溶液	500 mL	<b>105387</b>	血液染色。
May-Grünwald 氏改良伊紅亞甲藍液	100 mL, 500 mL, 1 L, 2.5 L	<b>101424</b>	血液染色 常搭配 Giemsa 氏溶液觀察 Pappenheim 小體 (MGG 染色法)，唯染色時間較久，可由 Hemacolor® 快速染血液抹片組取代。
Wright 氏伊紅亞甲藍液	100 mL, 500 mL, 2.5 L	<b>101383</b>	血液染色。
網狀紅血球染液	20 mL	<b>R4132</b>	網狀紅血球染液用於辨識血液抹片中的網狀紅血球（未成熟，帶有兩個或以上的藍染顆粒的紅血球）。
Brilliant cresyl blue solution	100 mL, 25 L	<b>101384</b>	網狀紅血球及滴蟲染色用。
Wright 氏染色 (改良版)	500 mL, 1 L, 2.5 L, 4L	<b>WS16-500 ml ; WS32-1L ; WS80-2.5L ; WS128-4L</b>	常見的血液染色方法，Sigma Wright 氏染液配方中使用的純化染料，可消除不一致的染色效果。
Wright-Giemsa 氏染色 (改良版)	500 mL, 1 L, 2.5 L, 4L	<b>WG16-500ML ; WG32-1L ; WG80-2.5L ; WG128-4L</b>	常見的血液染色方法，Sigma Wright-Giemsa 氏染液配方中使用的純化染料，可消除不一致的染色效果。



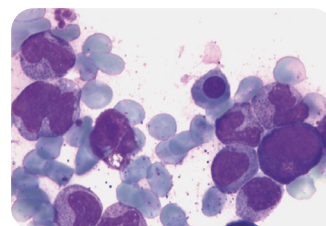
Giemsa 氏溶液, 109204



Giemsa 氏溶液, 109204



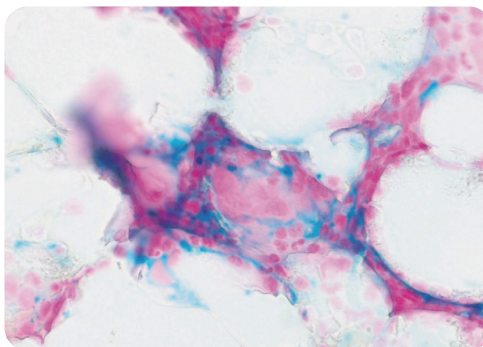
Wright 氏伊紅亞甲藍液, 101383



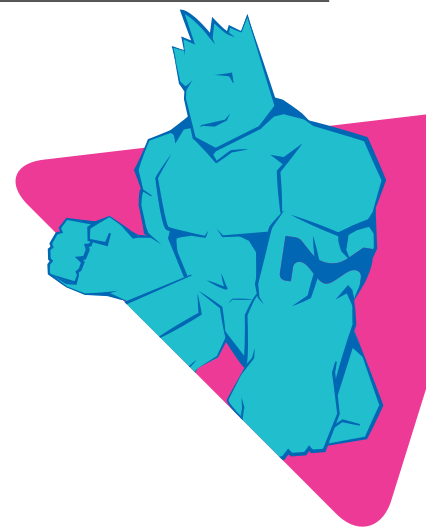
Pappenheim's stain, May-Grünwald 氏改良伊紅亞甲藍液, 101424 & Giemsa 氏溶液, 109204

## 染色套組

產品	料號	說明
HEMATOGNOST™ 鐵離子染色套組	112084	血液學及組織學檢體，利用普魯士藍反應，鹽酸溶液中未與血基質結合之三價鐵離子 (Fe 3+) 會與亞鐵氰化鉀起作用，在血液、骨髓或組織檢體中沉澱為藍色不溶解複合物，檢測細胞中的游離鐵離子。
胎兒血紅素染色套組	285C-50 assay 285D-200 assay	胎兒血紅素試劑是利用酸性洗脫，半定量測定血液抹片中胎兒血紅素。成人血紅素 A(HbA) 溶解於細胞外，而耐酸的胎兒血紅素 (HbF) 會留在細胞內，而呈色。另外，此方法也適用於成人，作為某些類型貧血的輔助診斷方法。



Bone marrow, HEMATOGNOST™ 鐵離子染色套組



## 血球細胞化學染劑

白血病分型中扮演重要作用，可定位和確定細胞內的酵素活性。

含有穩定的重氮鹽和的萘酚底物，我們的染色套組可以用於許多醫學上重要的細胞酶測定。穩定和立即使用的溶液，使操作人員可以根據需求調整試劑的用量，診斷各種白血病。

產品	料號
$\alpha$ -Naphthyl Acetate (Non-Specific Esterase)	91A
$\alpha$ -Naphthyl Butyrate Esterase, Lymphocyte	181B
Acid Phosphatase, Leukocyte (TRAP) Kit	387A
Acid Phosphatase, Lymphocyte	181A
$\beta$ -Glucuronidase, Lymphocyte	181C
Leukocyte Alkaline Phosphatase Kit based on naphthol AS-MX phosphate and fast blue RR salt	85L1
Naphthol AS-D Chloroacetate (Specific Esterase) Kit	90C2, 91C1
Peroxidase (Myeloperoxidase) Leukocyte Kit	391A
Peroxidase (Myeloperoxidase) Leukocyte Kit Harker-Yates substrate kit	390A
Sudan Black B Staining System	380B

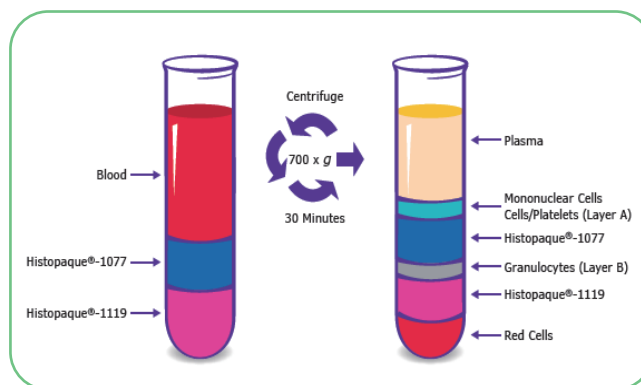
除了試劑套組，各個染劑也能單獨購買，請拜訪我們的網頁或與我們聯繫以獲得更多資料哦！



# Histopaque 細胞分離液

操作更簡單快速，利用濃度梯度分離血球細胞

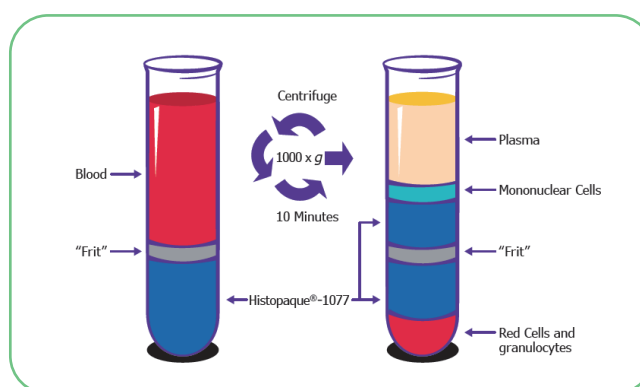
- 操作簡易，可直接使用
- 檢體不須額外稀釋步驟
- 活細胞分離效果好，細胞不變形
- 對細胞毒性小，低干擾，利於後續培養
- 無菌，且通過內毒素測試
- 冷藏避光保存，效期為 2 年



Histopaque 1077 搭配 1119 使用，可分離單核球細胞層以及多核球細胞層

## 搭配專用 Accuspin 專用離心管：

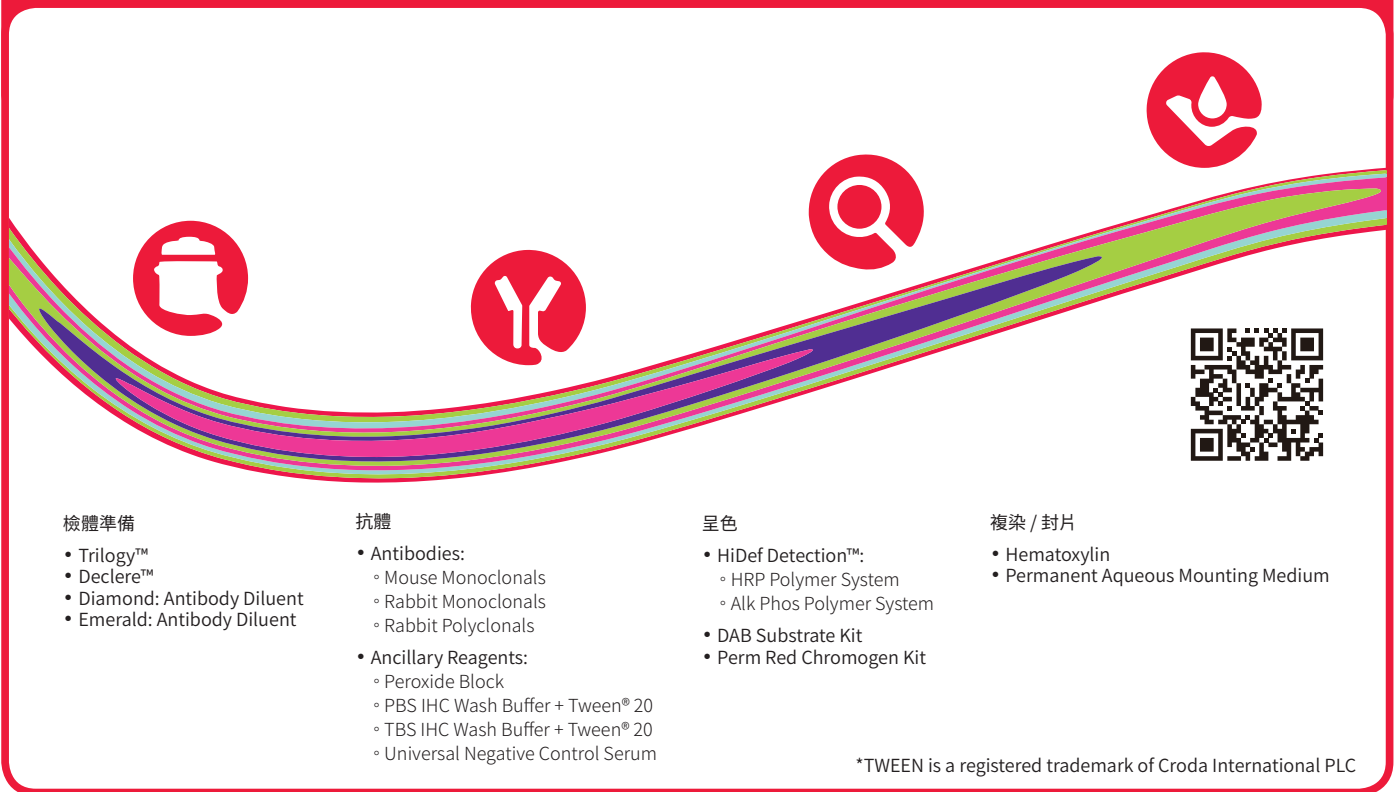
- 更省時，只需離心 10 分鐘
- 提高分離效率
- 操作上更加方便，不須擔心檢體擾動介面



Accuspin 含特殊多孔層，協助分離更輕鬆

產品	包裝	說明
Histopaque®-1077	10771-100ML	分離人類檢體，單核球
	10771-500ML	
	10771-6x100ML	
Histopaque®-1077 Hybri-Max™	H8889-100ML	分離人類檢體，單核球，此分離液經後續 <b>細胞培養</b> 測試細胞存活率 (Splenocyte separation: Clear interface with <b>90% cell viability</b> )，特別用作單核球定序 (Lymphocyte antigen (HLA) typing)，T 細胞和 B 細胞培養相關處理。
	H8889-500ML	
Histopaque®-1119	11191-100ML	分離人類檢體，搭配 1077，可分離多核球以及單核球
	11191-6x100ML	
Histopaque®-1083	10831-100ML	分離小鼠 / 大鼠檢體 (或其他小型哺乳類動物)，單核球
	10831-6x100ML	
ACCUSPIN™ Tubes Sterile, 50 mL Capacity	A2055-10EA	大 - 空管子，需自行加入分離液
ACCUSPIN™ Tubes Sterile, 12 mL Capacity	A1805-20EA	小 - 空管子，需自行加入分離液
ACCUSPIN™ System-Histopaque® -1077, 50 mL Capacity	A0561-100x15ML	大 - 管子，已含 15 mL 分離液，經γ射線消毒，可直接加入 15-30 mL 全血檢體
	A7054-12x15ML	
ACCUSPIN™ System-Histopaque® -1077, 12 mL Capacity	A6929-40x3ML	小 - 管子，已含 3 mL 分離液，經γ射線消毒，可直接加入 3-6 mL 全血檢體

# 免疫組織化學染色流程



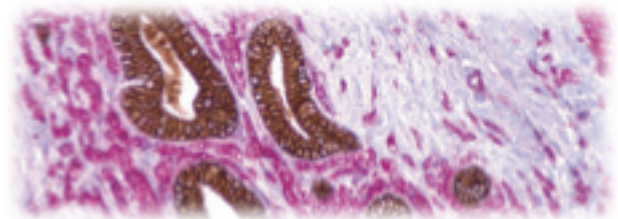
## 檢體處理 : trilogy 和 declere

- 三合一試劑，一劑即可完成脫蠟、覆水以及抗原修補 (antigen retrieval)
- 只需 35 分鐘，大幅縮短操作時間
- Trilogy 含 EDTA, 偏鹼性 ; Declere 則含 Citrate, 偏酸性



## 呈色 : HiDef Detection™ HRP Polymer System

- HRP 相容的色原呈色
- 低背景，不含 Biotin，且能減少組織內源性 Biotin 干擾
- 可放大抗原訊號，靈敏度再提升
- 兩步驟呈色系統，偵測小鼠及兔子初級抗體

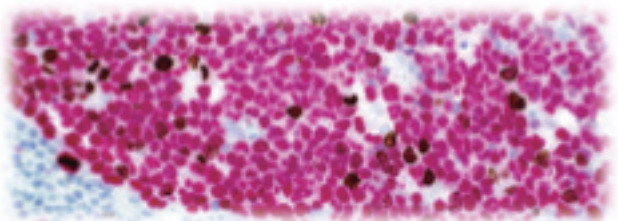


DAB Brown: E-Cadherin, Benign ducts  
Alk Phos Red: p120 Catenin, Lobular cancer cells  
Tissue Type: Lobular breast CA

## 控制片 control slide



- 陽性控制片
- 用在 IHC (組織免疫染色) 以及 FISH (螢光原位雜合)
- 細胞完整性以及型態良好，更能顯示真實的檢體樣貌
- 好的控制片是優化檢驗流程且確保檢驗正確的關鍵因素



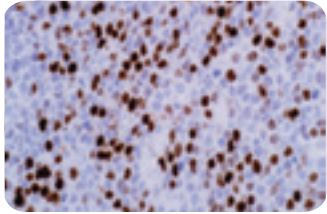
DAB Brown: PHH3, Mitotic figures  
Alk Phos Red: Ki-67, Other proliferating cells  
Tissue Type: Tonsil

做為最受信任的抗體供應商，Cell Marque 使用最新穎的技術製造最高規格的抗體，並透過品質保證機構的測試，符合 IVD 認證。Cell Marque 抗體保證為您提供最可重複的結果，以支持任何自動化方法上最準確的診斷。

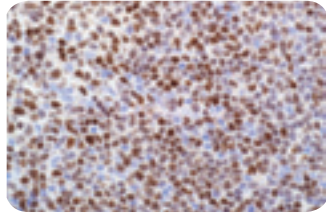
**Cell Marque 提供全方位的抗體，滿足您不同的病理組織**



**Hematopathology**



c-Myc (EP121)

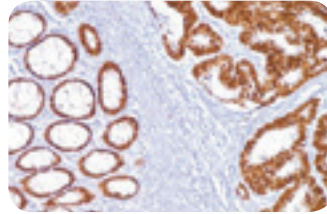


SOX-11 (MRQ-58)

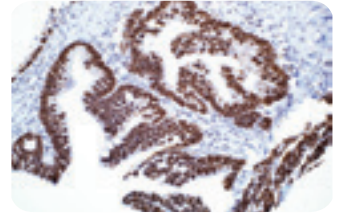
Cat. No.	Product Description
395R-18	c-Myc (EP121), 7 mL ready-to-use ready-to-use**
104R-18	CD4 (SP35), 7 mL ready-to-use**
138M-18	CD138/syndecan-1 (B-A38), 7 mL ready-to-use**
382M-18	SOX-11 (MRQ-58), 7 mL ready-to-use**
312R-18	PAX-5 (SP34), 7 mL ready-to-use**



**Gastrointestinal (GI) Pathology**



CDX-2 (EPR2764Y)

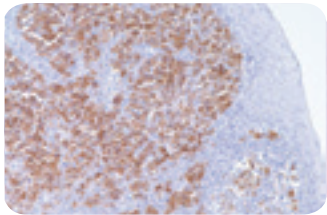


SATB2 (EP281)

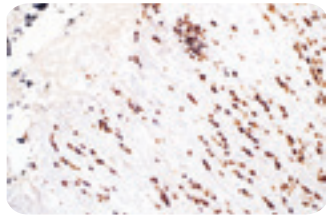
Cat. No.	Product Description
235R-18	CDX-2 (EPR2764Y) 7 mL ready-to-use**
384R-18	SATB2 (EP281) 7 mL ready-to-use**



**Dermatopathology**



MART-1 (Melan A) (M2-7C10)

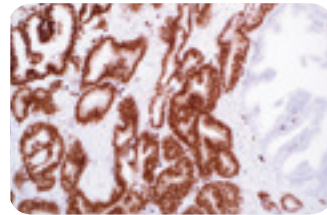


SOX-10 (EP268)

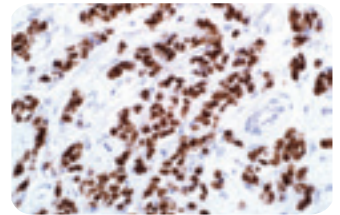
Cat. No.	Product Description
198M-18	CD123 (6H6) 7 mL ready-to-use**
281M-98	MART-1 (Melan A) (M2-7C10) 7 mL ready-to-use**
284M-98	Microphthalmia Transcription Factor (MITF) (C5/D5) 7 mL ready-to-use**
383R-18	SOX-10 (EP268) 7 mL ready-to-use**



**Genitourinary (GU) Pathology**



ERG (EP111)

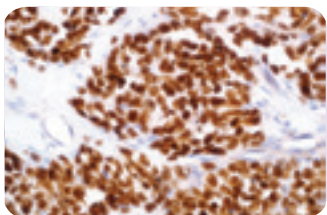


GATA3 (L50-823)

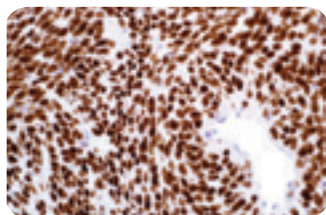
Cat. No.	Product Description
434R-18	ERG (EP111) 7 mL ready-to-use**
390M-18	GATA3 (L50-823) 7 mL ready-to-use**
441R-18	NKX3.1 (EP353) 7 mL ready-to-use**



**Soft Tissue Pathology**



MyoD1 (EP212)

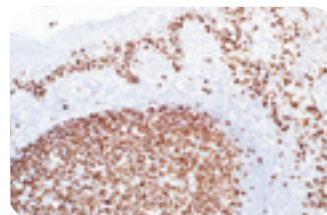


TLE1 (1F5)

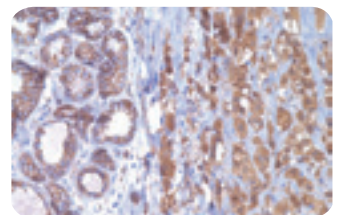
Cat. No.	Product Description
386R-18	MyoD1 (EP212) 7 mL ready-to-use**
354R-18	TFE3 (MRQ-37) 7 mL ready-to-use**
401M-18	TLE1 (1F5) 7 mL ready-to-use**



**Breast/Gynecological Pathology**



Ki-67 (SP6)



p120 Catenin (MRQ-5)

Cat. No.	Product Description
246R-18	E-cadherin (EP700Y) 7 mL ready-to-use**
275R-18	Ki-67 (SP6) 7 mL ready-to-use**
420M-18	p120 Catenin (MRQ-5) 7 mL ready-to-use**

\*\*Also available in concentrate sizes.

# Sigma-Aldrich®

實驗和生產材料



## 進階生物科技股份有限公司

台北總公司 02-26959935 免付費專線 0800251302 傳真 02-26958373  
經銷商 榮陽長庚區:康寧 02-28200822 [www.level.com.tw](http://www.level.com.tw)



進階官網



FB粉絲團